

Sysseimesteren på Svalbard
Att.: [Navn]
Postboks 633
Longyearbyen
firmapost@sysseimesteren.no

Deres ref.: Nedre Adventtdalen Vår ref.: Morten H Johansen Longyearbyen 13.10.2023

HØRINGSUTTALELSE KNYTTET TIL VERNEFORSLAG FOR NEDRE ADVENTDALEN

Det vises til utsendt verneforslag for nedre Adventdalen utsendt av Sysseimesteren på Svalbard 14.juni 2023. Denne høringsuttalelsen er gitt som en felles uttalelse for alle selskaper som hører innunder Store Norske Spitsbergen Kullkompani AS (heretter SN):

Selskaper under SN:

- Store Norske Spitsbergen Kullkompani AS
- Store Norske Gruvedrift AS
- Store Norske Energi AS
- Store Norske Næringsbygg AS
- Store Norske Boliger AS
- Store Norske Gruve 3 AS
- Pole Position Logistics AS
- Pole Position Accounting AS

De ulike virksomhetene innen SN har aktiviteter innen en lang rekke fagfelt/disipliner/bransjer, men har likevel til dels felles interesser i og/eller rundt områdene som er omfattet av verneforslaget av Nedre Adventdalen. I denne sammenheng er det aktivitetene innen bergverk, eiendom, energi og logistikk som har etablerte aktiviteter i eller tilknytning til verneområdet.

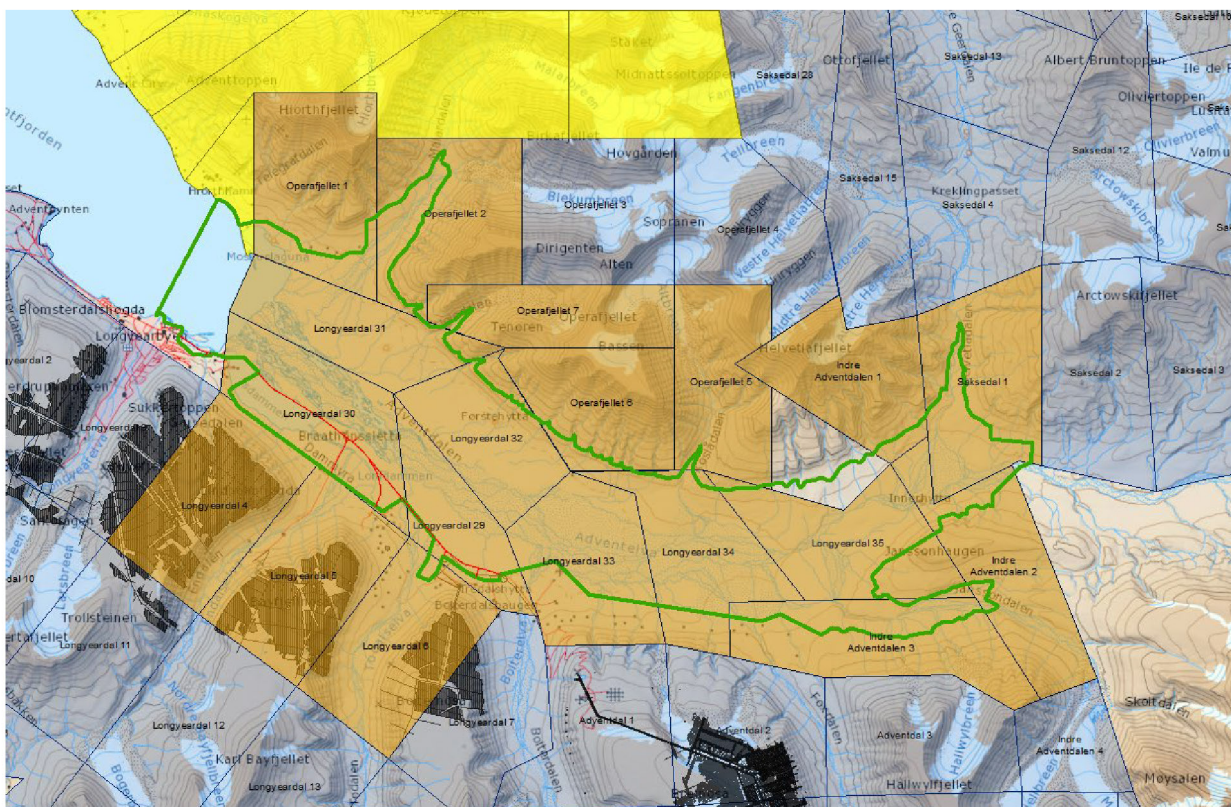
SN har en aktiv kullgruve (Gruve 7), selv om selve gruvedriften ligger godt utenfor det foreslåtte verneområdet. All transport til og fra gruva går delvis gjennom, eller i tilknytning til, det planlagte verneområdet. Gruve 7 skal etter planen driftes frem til sommeren 2025. Etter dette skal det gjennomføres et større oppryddingsprosjekt for å fjerne avfall og kjente forurensninger i områdene rundt Gruve 7 som i dag ligger oppstrøms det foreslåtte verneområdet.

Det forutsettes at foreslått verneområdet ikke kommer i konflikt med hverken driften eller oppryddingen av Gruve 7, og at SN kan opprettholde den planlagte aktiviteten i Gruve 7 innenfor gjeldende driftstillatelse og foreslåtte avslutningsplan.

SN er i dag en stor utmålsbesitter på Svalbard. Dagens verneforslag berøre 19 utmål direkte. Det vil si at det foreslåtte verneområdet dekker hele eller deler av disse utmålene:

- Indre Adventdalen 1
- Indre Adventdalen 2
- Indre Adventdalen 3
- Longyeardal 4
- Longyeardal 5
- Longyeardal 6
- Longyeardal 29
- Longyeardal 30
- Longyeardal 31
- Longyeardal 32
- Longyeardal 33
- Longyeardal 34
- Longyeardal 35
- Longyeardal 4
- Longyeardal 5
- Longyeardal 6
- Operafjellet 1
- Operafjellet 2
- Operafjellet 5
- Operafjellet 6
- Operafjellet 7
- Saksedal 1

Indirekte vil verneplanene hindre utnyttelse og i stor grad videre undersøkelser av våre utmål Operafjellet 2, Operafjellet 3, Operafjellet 6 og Operafjellet 7. Utmålene ligger utenfor det som er foreslått verneområde, men adkomsten vil bli begrenset av de føringer som ligger i forskriftsforslaget.



Figur 1 Utmål tilhørende Store Norske Spitsbergen Kulkompani AS som er direkte berørte av verneplanene i oransje. Mørklagte utmål viser andre, ikke berørte utmål tilhørende Store Norske Spitsbergen Kulkompani AS. Utmål tilhørende Austre Adventfjord AS i gult.

I tillegg til utmålene har SN kartlagt følgende forekomster og ressurser som er direkte eller indirekte berørt av verneplanene:

- Kullfeltet Bassen med en *antatt ressurs* på 15,4 Mtonn steinkull.
- En gassforekomst som ligger under permafrosten. Mer informasjon om denne forekomsten fås ved henvendelse til oss.



En skifer-gassforekomst med betydelig potensiale. Mer informasjon om denne forekomsten fås ved henvendelse til oss.

I tillegg til aktiviteter knyttet til bergverk, som er beskrevet over, har SN en bred portefølje av aktiviteter som foregår i områder utenfor, men i tett tilknytning til, det foreslåtte verneområdet.

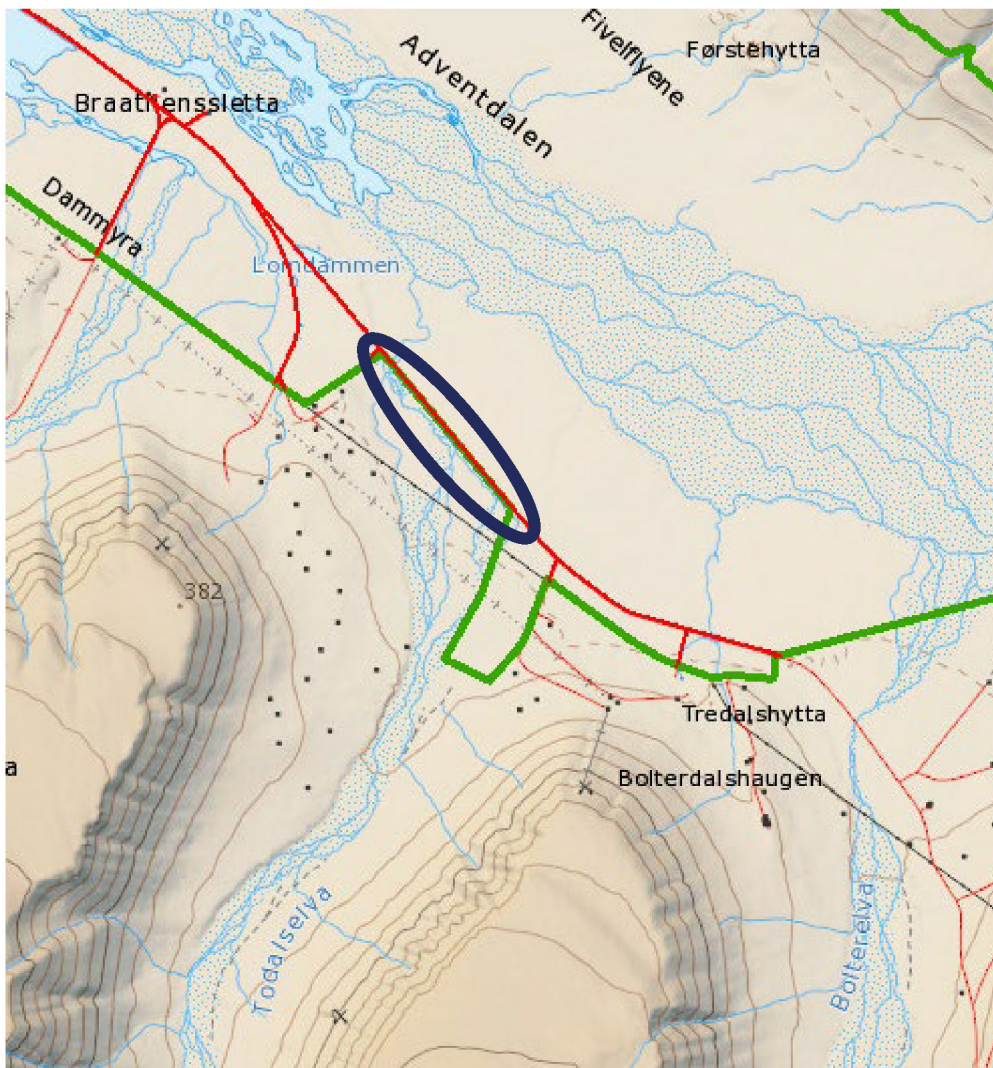
SN eier i dag en betydelig portefølje av næringseiendommer og boliger i Longyearbyen. Flere av disse er i områder som er i umiddelbar nærhet av det foreslåtte verneområdet. Boligene har et betydelig vedlikeholdsetterslep og det er behov for store utbedringer både for å sikre boligene, men også for å tilpasse de til et mildere klima og lavere energiforbruk. SN går gjennom hele sin boligportefølje for å kartlegge tilstand og videre det faktiske behovet for oppgradering. Dette arbeidet er ikke ferdigstilt, men skal legge grunnlaget for hva som skal oppgraderes/rehabiliteres og hva som er så dårlig at boligene må erstattes med nybygg.

Det er ikke bare boligene, men også næringsbyggene har behov for vedlikehold og/eller rehabiliteringer både med tanke på utvikling av eiendommene og med tanke på tilpassing til fremtidig klima og krav til energiforbruk.

Dette gjelder spesielt for eiendommer i tilknytning til Sjøskrenten og boligene i Vei 238. Områdene ligger tett inn til foreslått verneområde og gitt de klimatiske forholdene i Longyearbyen vil tyngre anleggsarbeid best gjennomføres i den lyse delen av året. SN forutsetter at det foreslåtte verneområdet med tilhørende bestemmelser ikke kommer i konflikt med nødvendig vedlikehold/rehabilitering og/eller rivning og nybygg i områder som ligger utenfor, men i tilknytning til, det foreslåtte verneområdet.

SN eier Isfjord Radio ute på Kapp Line ved fjordmunningen til Isfjorden. Der pågår det et større prosjekt for å implementere grønn energiforsyning. Dette, sammen med løpende drift og vedlikehold av stasjonen, krever tidvis tyngre transport med beltegående kjøretøy på snødekt og frossen mark. SN bemerker at den foreslåtte feltgrensen ved munningen av Todalen går på sørsiden av Vei 400. Dette er området som i dag benyttes til opplasting/omlastning av gods som skal fraktes vinterveien til Isfjord Radio. SN foreslår at grensen til verneområdet flyttes til nordsiden av veien for området rundt munningen av Todalen.

Videre forutsetter SN at det vil være mulig å gjennomføre også tyngre transporter på frossen snødekt mark langs farbar led fra Longyearbyen og i østlig retning selv etter etableringen av verneområdet.



Figur 2: Området hvor SN bemerker at grensen for verneområdet bør flyttes til nordsiden av Vei 400.

I forslag til verneforskrift gis det åpning for tiltak og installasjoner i forbindelse med fremtidige energiforsyninger. Det er etablert ett samarbeid om fremtidige energiforsyninger mellom UNIS, Svalbard Energi AS og SN. Deler av området som er foreslåtte som verneområde er og vil kunne være interessant for både forskning og permanente løsninger knyttet til fremtidig energiløsninger for Longyearbyen. For å sikre mest mulig kostnadseffektive løsninger for den forestående omstillingen i Longyearbyen er det viktig at søknadsprosessene om tiltak er åpne og forutsigbare. SN mener at åpen dialog mellom søker og forvaltningsmyndighet vil kunne bidra til best mulig resultat med minst negativ påvirkning av naturverdiene i området.

Gitt vestre grense, i sjø, for verneområdet forutsetter SN at vernebestemmelsene ikke kommer i konflikt med allerede etablert aktivitet knyttet til skipstrafikken til og fra Longyearbyen. SN har aktivitet knyttet til support og supplering av flere ulike typer fartøy som er innom Longyearbyen Havn og/eller ligger for anker i indre deler av Adventfjorden.

Med vennelig hilsen

Rune Midgaard
Adm.dir
Store Norske Spitsbergen Kullkompani AS