



Årsrapport 2025



«Heis flagget!» H.K.H. Kronprins Haakon, statsminister Jonas Gahr Støre, Justis- og beredskapsminister Astri Aas-Hansen og sysselmesteren den 14. august 2025 kl. 12.00 på Skjæringa. Foto: Eva Therese Jenssen/Sysselmesteren.



Innholdsfortegnelse

| | |
|--|-----------|
| 1. Leders beretning | 3 |
| 2. Introduksjon til virksomheten og hovedtall..... | 5 |
| 2.1 Samfunnsoppdrag og hovedprioriteringer | 5 |
| 2.2 Om organisasjonen | 6 |
| 3. Årets aktiviteter og resultater | 8 |
| 3.1 Helhetlig vurdering av resultater og måloppnåelse i 2025..... | 8 |
| 3.2 Oppdrag i tildelingsbrevet | 8 |
| 4. Styring og kontroll hos Sysselmesteren..... | 22 |
| 4.1 Vurdering av utfordringer og muligheter knyttet til samfunnsoppdraget ... | 22 |
| 4.2 Særskilte rapporteringskrav knyttet til internkontroll | 23 |
| 4.4 Saker fra Riksrevisjonen og Sivilombudet | 23 |
| 4.5. Fellesføringer fra Regjeringen | 23 |
| 4.5.1 Svalbard miljøvernfond | 23 |
| 5. Vurdering av framtidsutsikter | 23 |
| 6. Årsregnskap 2025..... | 25 |
| 6.1 Ledelseskommentar årsregnskapet 2025..... | 25 |



Foto: Ragnhild Utne.

1. Leders beretning

Aktiviteten på Svalbard var i hovedsak på samme nivå som året før. SSB registrerte 2.881 bosatte per 1. juli 2025, en nedgang fra 2.945 i 2024. Reduksjonen skyldes færre bosatte i Barentsburg (-31) og Longyearbyen (-23).

Andelen bosatte i Longyearbyen uten fastlandsadresse gikk ned med 36, mens tallet på utenlandske bosatte økte noe.

Turistaktiviteten holdt seg stabil. AECO registrerte 38.051 cruisepassasjerer til Longyearbyen (38.105 i 2024) og 25.964 ekspedisjonscruise-passasjerer (26.589 i 2024). Visit Svalbard registrerte 179.000 gjestedøgn mot 167.000 året før. Antall

ankomster ligger fortsatt noe under nivået før pandemien, men turistenes oppholdslengde øker, og gjestedøgn fordeler seg jevnere gjennom året. Dette bidrar til mindre sesongsvingninger i Longyearbyen.

2025 var i stor grad preget av markeringen av Svalbard 100 år og en rekke besøk til øygruppen. 14. august var det 100 år siden Svalbard formelt ble norsk territorium. I juni besøkte kongeparet Svalbard på fylkestur. Året var dermed både innholdsrikt og svært travelt.

Til tross for høy aktivitet forløp året uten alvorlige ulykker eller hendelser med stor betydning for liv, helse eller miljø. Det var tre situasjoner med farlig nærkontakt mellom isbjørn og mennesker, men alle endte uten skader. Sysselmesteren gjennomførte flere vellykkede redningsoperasjoner, og samfunnsikkerhet og beredskap ble godt ivaretatt. Svalbard-ROS ble oppdatert, og arbeidet med feltsikkerhetsforskriften og guidesertifisering fikk god fremdrift.

Dialogen med lokalsamfunnene fortsatte som tidligere, med jevn møtrefrekvens med Longyearbyen lokalstyre, Kings Bay og Trust Arktikugol. Sysselmesteren besøkte også Hopen, Bjørnøya, Hornsund og fangststasjonene på Akseløya og Farmhamna.

Tilsyns- og kontrollaktiviteten fortsatte med tre feltlag og tilsyn fra egne ansatte. Straffesaksbehandlingen var effektiv: antall anmeldelser gikk ned fra 230 i 2024 til 166 i 2025 (-64 %). Oppklaringsprosenten var høy, saksbehandlingstiden kort og restansene lave. Politiet håndterte 1.080 loggførte oppdrag (1.046 i 2024) og opprettholdt ro og orden gjennom hele året. Styrkingen av nødmeldetjenesten ble slutført og anses å øke beredskapen.

Personkontroll av reisende ble ivaretatt på en god måte, og samarbeidet med Tolletaten fungerte godt. Forvaltningsområdet hadde noe lavere saksmengde enn året før: 3.933 nye saker mot 4.398 i 2024 (-11 %). Restansene ved årsslutt var redusert betydelig.

CHC leverte rednings- og flerbrukstjenester som avtalt, med 677 flytimer fordelt på trening, SAR-, politi- og andre oppdrag. Antallet flytimer var fortsatt lavere enn kontraktsnivået. Samhandlingen mellom CHC, Sysselmesterens personell og Polarsyssel var god. Polarsyssel gjennomførte 182 seilingsdager og leverte som forventet innen transport og beredskap.

Redningstjenesten fungerte godt, med regelmessige møter, øvelser og tett samhandling mellom HRS, lokale aktører, Kystvakten, helikoptrene og Polarsyssel. Svalbard beredskapsråd gjennomførte to samlinger og diskusjonsøvelser for å styrke koordinering og samordning.



Samarbeidet med Kystverket, Sjøfartsdirektoratet og Kystvakten var som tidligere år viktig for å forebygge ulykker og regelbrudd. Miljø- og kulturminneforvaltningen ble videreført gjennom behandling av søknader, tilsyn og implementering av nye regler i svalbardmiljølovgevingen. Det ble arbeidet systematisk med avfall og forurensning, blant annet gjennom arbeid med forurenset grunn.

Oppryddingen i Gruve 7 viste god progresjon etter at siste lass kull ble hentet ut i juli. Revisjonen av kulturminneplanen fortsetter, men må ferdigstilles i 2026. Kartlegging av statens fredede hytter ligger godt an.

Internt fortsatte arbeidet med å utvikle organisasjonen, særlig innen internkontroll, materiellkontroll, IKT-sikkerhet og personvern. Budsjettsituasjonen var krevende ved årets start, og flere stillinger ble holdt vakante. Ekstra midler gjennom RNB og nysalderingen gjorde at regnskapet for 2025 kom i balanse. Sysselmesteren disponerte totalt 378,8 mill. kroner fordelt på drift, transporttjeneste og kulturminnevern.

Det bes om at mindreutgifter og merinntekter overføres til gjeldende budsjettkapitler for inneværende år.

Longyearbyen, 3. mars 2026

Lars Fause
sysselmester



2. Introduksjon til virksomheten og hovedtall

Årsrapporten er utarbeidet på bakgrunn av tildelingsbrev for 2025 og Hovedinstruks til Sysselmesteren på Svalbard¹, og følger DFØ sin veileder for årsrapportering.

2.1 Samfunnsoppdrag og hovedprioriteringer

Sysselmesteren er regjeringens øverste representant på Svalbard og har funksjon som Statsforvalter og Politimester. Sysselmesteren er også Notarius Publicus. Dette følger av Svalbardloven. Sysselmesteren er administrativt underlagt Justis- og beredskapsdepartementet (JD). I saker der Sysselmesteren utøver myndighet etter delegasjon fra andre departementer, er Sysselmesteren likevel underlagt vedkommende departement på disse fagområdene.

Sysselmesteren har følgende kjerneoppgaver:

- Politi- og påtalemyndighet
- Redning og beredskap
- Miljøvern
- Tilsyn
- Administrative/publikumsrettede forvaltningsoppgaver
- Premissleverandør for sentrale myndigheter i utvikling av svalbardpolitikken

2.1.1 Hovedmålene i norsk svalbardpolitikk

Regjeringens hovedmål i norsk svalbardpolitikk er:

- En konsekvent og fast håndhevelse av norsk suverenitet over øygruppen
- En korrekt overholdelse av Svalbardtraktaten og kontroll med at traktaten blir etterlevd
- Bevaring av ro og stabilitet i området
- Bevaring av områdets særegne villmarksnatur
- Opprettholdelse av norske samfunn på øygruppen

2.1.2 Overordnede mål og styringsparametere og oppgaver for Sysselmesteren 2025

Hovedmålene i svalbardpolitikken ligger i Svalbardmeldingen; Meld. St. 26 (2023-2024) Svalbard. Hovedprioriteringene har, som tidligere år, vært oppfølging av disse samt oppfølging av mål og styringsparametere gitt i tildelingsbrevet fra JD.

Sysselmesteren skal bidra til å nå de overordnede målene for justis- og beredskapssektoren. Sysselmesteren skal særlig bidra til å nå følgende overordnede mål:

- Godt forvaltede polarområder

Sysselmesteren har også oppgaver knyttet til følgende mål:

- Trygghet i samfunnet
- Lav kriminalitet
- Rettssikkerhet

Klima- og miljødepartementet (KLD) har følgende nasjonale mål tilknyttet polarområdene:

- Omfanget av villmarksprega områder på Svalbard skal opprettholdes.
- Naturmangfoldet skal bevares tilnærmet upåvirket av lokal aktivitet.
- De 100 viktigste kulturminnene og kulturmiljøene på Svalbard skal sikres gjennom en forutsigbar og langsiktig forvaltning.

I tillegg til tildelingsbrevet har Sysselmesteren i 2025 mottatt 5 supplerende tildelingsbrev fra JD med ulike oppdrag.

¹ Hovedinstruksen med virkning fra 19. desember 2024.

2.2 Om organisasjonen

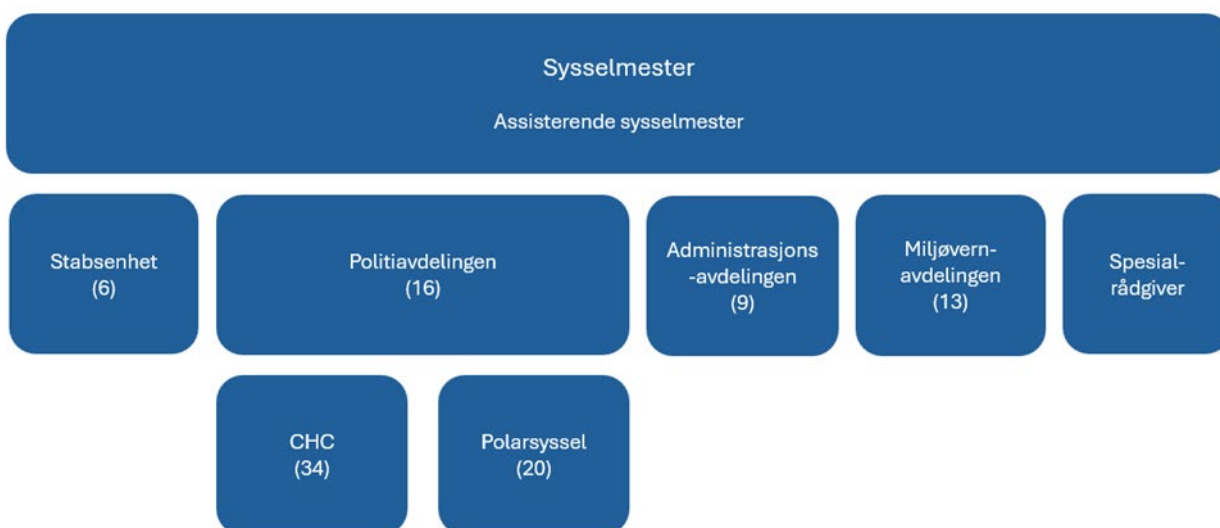
Sysselmesteren er organisert i tre avdelinger og en stabsenhet som vist nedenfor. Sysselmesteren på Svalbard er lokalisert i Longyearbyen, og leier lokaler av Statsbygg.

2.2.1 Virksomhetens ledelse

I 2025 har ledelsen bestått av:

- Sysselmester Lars Fause
- Assisterende sysselmester Katharina Rise
- Sysselmesteroverbetjent Stein Olav Bredli
- Miljøvernssjef Linda Karlstad til 31.3.25 og Torild Jørgensen fra 1.4.25
- Administrasjonssjef Bjørg Helene Holen

2.2.2 Organisasjonskart



Sysselmesteren hadde ved utgangen av året 40 åremålsansatte og 3 midlertidig ansatte. Gjennom året har vi hatt 4 hospitanter samt 17 midlertidige ansatte. De midlertidig ansatte var knyttet til ulike kort- og langtidsengasjementer, som for eksempel sommervikarer i de ulike avdelingene, grensekontroll og feltinspektører. Det ligger i åremålets- og Svalbardsamfunnets natur at ansatte kommer og går. Pr. 31. desember 2025 hadde vi en turnover på 28, 8 prosent, noe som gir en gjennomsnittlig ansettelsestid på 3,2 år, hvilket er en forbedring sammenholdt med 2024 (2 år og 2 måneder).

2.2.3 Helse, miljø og sikkerhet

Sykefraværet var 5,28 % i 2025. Sykefraværet har vært økende de to siste årene og ligger høyere enn det man historisk har hatt hos Sysselmesteren. Dette skyldes blant annet langvarige fravær hos enkeltansatte med kjent årsak.

Sysselmesteren har videreført sitt samarbeid med HEMIS som leverandør av bedriftshelsetjenester i 2025. Medarbeiderundersøkelsen fra 2024 ble fulgt opp i 2025 med en plan for tiltak for å vedlikeholde og utvikle arbeidsmiljøet, og er et arbeid vi fortsetter i 2026. Bedriftshelsetjenesten deltar på alle AMU møter og de tilbyr 40-timers kurset for nye ledere og andre hvor dette er lovpålagt.

Sysselmesteren har siden 2022 hatt HMS- og HR-håndbok levert av Simployer. Her er det også en avviksmodul er brukt aktivt i 2025. Det er særlig avvik knyttet til administrasjonsbygget. De månedlige driftsmøtene med Statsbygg som byggeier om løpende HMS utfordringer knyttet til bygget er videreført. Alle ansatte har tilbud om fri til trening én time pr. uke i arbeidstiden. Det er gjennomført intern sikkerhetsopplæring for nyansatte i

samsvar med interne instruksjer.

2.2.4 Likestilling og mangfold

Det var 25 kvinner og 20 menn med en alderssammensetning fra 27-65 år ansatt hos Sysselmesteren i 2025. Kvinneandelen i ledergruppen var 60 %.

2.2.5 Utvalgte hovedtall

| Nøkkeltall (hele tusen kr) | 2023 | 2024 | 2025 |
|---|---------|---------|---------|
| Samlet budsjett-tildeling iht. tildelingsbrev | 350 829 | 367 093 | 378 805 |
| Forbruk iht. regnskap: | | | |
| Drift | 91 516 | 94 239 | 98 831 |
| Transporttjeneste (helikopter og båt) | 236 392 | 270 344 | 246 740 |
| Kulturminnetiltak | 2 191 | 2 510 | 2 521 |
| Årsverk åremålsstillinger | 49 | 49 | 48 |

| Volumtall fra virksomheten | 2023 | 2024 | 2025 |
|--|------|------|------|
| Offisielle besøk og orienteringer | 76 | 85 | 94 |
| Utstedte alkoholkort* | 3152 | 2637 | - |
| Særskilte tillatelser for kjøp av alkohol (enkeltpersoner) | - | - | 212 |
| Søknader om kjøpstillaelse for alkohol, mottatte og behandlede | - | 352 | 214 |
| Søknader om skjenkeløyve, mottatte og behandlede | - | 101 | 107 |
| Importsøknader om alkohol, mottatte og behandlede ** | - | 43 | 18 |
| Søknader om skjenkeløyve til uttalelse, mottatte og behandlede | - | 64 | 72 |
| Kjøpstillaelser (enkeltanledning) | - | 13 | 13 |
| Apostille | 64 | 33 | 31 |
| Vielser | 33 | 24 | 26 |
| Loggførte politioppdrag | 997 | 1046 | 1080 |
| Straffesaker | 226 | 230 | 165 |
| Redningsoppdrag | 86 | 62 | 51 |
| Saksomfang/nye saker | 3085 | 4398 | 3933 |
| Våpensøknader erverv/ låneløyver | 1674 | 1526 | 1640 |
| Oppbevaringskontroller våpen*** | 91 | 19 | 0 |
| Tilbakekall av våpenløyve | 12 | 4 | 5 |
| Utstedte visum, opphold og statsborgersaker | 358 | 379 | 377 |
| Utstedte pass (inkl. Nødpass) | 299 | 235 | 280 |
| Utstedte ID-kort | 191 | 121 | 147 |

*Utstedelse av alkoholkort gikk fra Sysselmesteren til Nordpolet i 2025. Sysselmesteren har fortsatt ansvaret for å utstede særskilt tillatelse til å kjøpe alkohol til enkeltpersoner som er midlertidig på Svalbard og ikke innmeldt i befolkningsregisteret.

**Årsaken til reduksjon på antall importsøknader, skyldes omlegging av rutiner i 2025 ved at import ble lagt til ved søknad om skjenkeløyve. En trenger ikke lenger å sende egen søknad om import.

*** Grunnet omlegging til Blink, samt redusert bemanning gjennom året har det ikke blitt gjennomført oppbevaringskontroller i 2025.



3. Årets aktiviteter og resultater

3.1 Helhetlig vurdering av resultater og måloppnåelse i 2025

Sysselmesteren på Svalbard har i 2025 levert et omfattende og solidt arbeid innen beredskap, samfunnssikkerhet, politi- og påtalevirksomhet, miljøforvaltning og kulturminneforvaltning. Året har vært preget av både krevende hendelser og betydelig aktivitet på tvers av fagområder. Samlet sett vurderes måloppnåelsen som god til meget god på alle virksomhetsmål.

Håndteringen av alvorlige hendelser har vært profesjonell, rask og i tråd med etablerte prosedyrer. Året var preget av flere isbjørnhendelser, redningsaksjoner under krevende værforhold og en betydelig utfordring knyttet til drikkevannskvaliteten i Longyearbyen. Sysselmesteren har vist evne til effektiv mobilisering av ressurser, god koordinering med lokale og nasjonale aktører og tydelig ledelse i krisesituasjoner. Redningsarbeidet, inkludert de mest krevende hendelsene på Nathorstbreen og fra forskningsskipet "Polarfront", illustrerer en svært godt fungerende beredskapsorganisasjon. Samvirket i redningstjenesten fremstår som sterkt, med gode øvingsarenaer og oppfølging av frivillige aktører. Samordningsarbeidet i samfunnssikkerheten har vært tydelig, særlig gjennom oppfølging av ROS-analyser, drikkevannssituasjonen og forebyggende tiltak. Måloppnåelsen vurderes samlet sett som meget god.

Innen politi- og påtaleområdet har sysselmesteren levert svært gode resultater. Det er registrert en markant nedgang i total kriminalitet, og saksbehandlingstiden er den korteste i landet. Forebygging, hurtige reaksjoner og kvalitet i etterforskningen har vært sentrale prioriteringer. Oppklaringsprosenten er fortsatt høy sammenlignet med landsgjennomsnittet, og ressursutnyttelsen vurderes som god. I tillegg er nødmeldetjenesten styrket gjennom et større utviklingsprosjekt. Markeringen av 100-årsjubileet for Svalbardloven ble gjennomført med høy kvalitet og profesjonalitet. Måloppnåelsen vurderes som god til meget god.

Sysselmesteren har arbeidet systematisk for å sikre villmarkspregede områder, redusere samlet belastning på naturmiljøet og følge opp forurensningssaker. Det er gjennomført tilsyn, oppsyn og behandling av et stort antall søknader om aktivitet i og utenfor verneområder. Forurensningsoppfølgingen, herunder PFAS i Ny-Ålesund og avfallshåndtering på Sjøskrenten, viser et målrettet og kunnskapsbasert arbeid. Arbeidet med retningslinjer for ilandstigningslokaliteter, forvaltningsplan for Van Mijenfjorden og veileder for forurenset grunn er viktige bidrag til langsiktig miljøforvaltning. Måloppnåelsen vurderes som god.

Kulturminneforvaltningen har hatt god fremdrift, til tross for begrensninger knyttet til logistikk og transportressurser. Avtalen med Svalbard museum har resultert i vedlikehold og tilsyn med en rekke hytter og kulturminner. Arbeidet med revisjon av kulturmiljøplanen og systematisering av kunnskapsgrunnlaget i Askeladden representerer viktige faglige løft. Oppfølgingen av fredete hytter, inkludert vurdering av tilstandsgrad, bidrar til langsiktig bevaring. Måloppnåelsen vurderes som god.

Sysselmesteren har ivaretatt rollen med høy profesjonalitet gjennom året. Det store antallet offisielle besøk, delegasjoner og arrangementer – inkludert markeringen av 100 år i Kongeriket Norge – viser både høy tillit og stor arbeidskapasitet. Dialogen med lokalsamfunnet, næringsliv og myndigheter har vært aktiv og konstruktiv. Formidling av situasjonsforståelse, analyser og rådgivning til departement og sentrale beslutningstakere har vært en sentral del av arbeidet. Måloppnåelsen vurderes som meget god.

Sysselmesteren leverer i 2025 en bred og kompleks portefølje på et høyt faglig nivå. Håndtering av akutte hendelser, strategisk utviklingsarbeid, solid politi- og påtaleinnsats, omfattende miljøforvaltning og kulturminnearbeid, samt rollen som statens representant, fremstår som godt integrerte og profesjonelt ivaretatt. Måloppnåelsen for virksomhetsmålene 1–5 vurderes samlet sett som god til meget god.

3.2 Oppdrag i tildelingsbrevet

3.2.1 Virksomhetsmål 1: Trygghet på og rundt Svalbard

Syssemesteren vurderer samlet sett trygghetssituasjonen på og rundt Svalbard som god, til tross for et år preget av flere alvorlige hendelser, krevende værforhold og betydelige beredskapsutfordringer. Årsrapporten viser et robust og velfungerende beredskapsapparat, et sterkt samvirke mellom aktørene og en tydelig pådriverrolle fra Syssemesteren. Til tross for et år med betydelige utfordringer – fra naturfarer til komplekse redningsoperasjoner og kritisk infrastrukturproblematikk – viser rapporten at beredskapen på Svalbard er robust, koordinert og i kontinuerlig utvikling. Syssemesteren opplever at tryggheten ivaretas på en god måte, og at aktørene samlet sett leverer i tråd med målsettingene for sikkerhet og beredskap i et av Norges mest krevende områder

Styringsparameter (SP) 1.1.: God håndtering av alvorlige hendelser

I forbindelse med uværet i starten av januar ble det, på bakgrunn av skredbanevarsel 10. januar, besluttet å evakuere beboere i Nybyen. Totalt 37 personer ble evakuert. Evakueringen ble opphevet 12. januar. I tillegg har det vært innført ferdselsforbud ved to anledninger som følge av skredvarsel: 24. mars og 8. april.

Det har vært flere isbjørnhendelser gjennom året. Den 23. februar oppdaget en hyttegjest på Hiorthhamn en isbjørn utenfor hytta. Med støtte fra helikopter ble isbjørnen jaget ut på fjorden og deretter fulgt på avstand mens den svømte bort fra området. Den 24. februar ble et guidet turfølge, som hadde parkert ved fangststasjonen Fredheim, overrasket av en isbjørn. Situasjonen førte til panikk, og en av gjestene falt og fikk isbjørnen over seg. Guiden avfyrte et skudd med rifle, og isbjørnen trakk seg raskt unna. Syssemesterens naturforvalter og politiet fulgte deretter isbjørnen med helikopter, men fant ingen tegn til at den var truffet. Det ble opprettet et evakueringssenter i Longyearbyen for å ivareta turistene. Hendelsen ble etterforsket og senere henlagt.

Den 30. juli ble det skutt en isbjørn på Blomstrandhalvøya utenfor Ny-Ålesund. Bjørnen oppsøkte to snekkere som arbeidet på en fredet hytte. Ingen av de to involverte ble fysisk skadet. Hendelsen ble rapportert til Syssemesteren og etterforskning iverksatt. Det er konkludert med at bjørnen ble skutt i nødverge, og saken mot snekkerne er lagt bort.

Syssemesteren har gjennomført 51 redningsoppdrag i 2025. Tre hendelser peker seg ut. Den 9. januar kjørte to scootere i en smeltevannskanal på Longyearbreen, og helikopter kunne ikke fly grunnet dårlig vær. Longyearbyen Røde Kors Hjelpekorps (LRKH) og politiet rykket ut med snøscooter, og fikk hentet ut en person med alvorlig skade etter ca. to timer.

Den 8. april mottok Hovedredningssentralen (HRS) en nødmelding fra enslig skiløper som var på Nathorstbreen sør for Van Mijenfjorden. Helikopteret rykket ut, men kom ikke frem til skiløperen grunnet uvær. Det ble iverksatt parallelle aksjoner med redningsmannskaper om bord i Polarsyssel, samt scooterlag fra Longyearbyen med LRKH og politiet. Like før scooterlaget fra Longyearbyen nådde frem, klarte helikopteret på tredje forsøk å komme frem til personen. Personen var i dårlig forfatning og livet ble berget siden ressursene kom frem i tide. Nødmelding kom til Syssemesteren ca. kl. 14:00, og personen ble hentet av helikopter ca. kl. 20:00.

Den 30. august ble det iverksatt en medisinsk evakuering fra det tyske forskningsskipet "Polarfront" som befant seg øst for Grønland. Redningshelikopter til syssemesteren hentet pasienten som ble flydd videre til Tromsø. Det er etter det opplyste antatt at livet til personen ble reddet ved evakueringen med ressurser fra Svalbard.

I løpet av året har drikkevannssituasjonen i Longyearbyen vært et stadig gjentakende tema. I februar, i et allerede berammet møte i beredskapsrådet, informerte Longyearbyen Lokalstyre (LL) om en rapport fra Folkehelseinstituttet som varslet om at drikkevannet i Longyearbyen ikke hadde vært trygt for spedbarn siden september 2024 pga. forhøyede verdier av mangan. LL håndterte situasjonen, i dialog med fagmyndigheter, departement og samvirkeaktørene lokalt. LL har fortløpende orientert om ulike beredskapsløsninger for vann og tiltak som har vært iverksatt for å sikre trygt drikkevann.



I september ble situasjonen ytterligere forverret da LL frarådet hele befolkningen å drikke vannet i springen av helsemessige årsaker, grunnet forhøyede verdier av mangan i vannet, samt høye verdier av nikkel og sulfat. I samarbeid med lokale aktører, i hovedsak COOP Svalbard og Svalbard Bryggeri, har LL fått på plass tilfredsstillende løsninger for nødvann (flaskevann og rensset vann fra bryggeriet). Sysselmesteren har gjennom sin samordningsrolle jobbet aktivt for å følge opp tiltak og for å sørge for et omforent situasjons- og risikobilde blant samvirkeaktørene.

Sysselmesteren finner håndteringen av uønskede hendelser som god og i samsvar med det fastsatte virksomhetsmål.

SP 1.2.: Samvirke i redningstjenesten

Sysselmesteren vurderer samvirket i redningstjenesten som god og innenfor måloppnåelse.

Sysselmesteren har et godt samarbeid med alle aktørene i redningstjenesten på Svalbard, inkludert HRS. De frivillige aktørene i redningstjenesten samles gjennom årlige møter i Frivillige Organisasjoners Redningsfaglige Forum (FORF). Deltakere på disse møtene er Sysselmesteren, LRKH og Norske Redningshunder (NRH). Møtene er en god arena for vedlikehold og utvikling av samvirke for de frivillige ressursene i Longyearbyen. Sysselmesteren har også jevnlig møter med HRS gjennom året.

Øvingsutvalget i Lokal redningsentral (LRS) legger føring for felles øvelser i redningstjenesten på Svalbard. Mindre øvelser koordineres direkte mellom Sysselmesteren sin FORF kontakt og relevant samarbeidspartnere. I 2025 ble det ikke gjennomført noen store felles øvelser for hele redningstjenesten. Det er avviklet to møter i øvingsutvalget i 2025 og det har vært arbeidet med en større MRO-øvelse (Mass Rescue Operation) som planlegges for høsten 2026.

De årlige skredøvelsene med LRKH, NRH, sysselmesterens helikoptre og Longyearbyen sykehus ble gjennomført i februar. Det ble også gjennomført en skredøvelse med ATC Grumant i Barentsburg i april. Disse øvelsene er viktige for vinterberedskapen på Svalbard. I tillegg har Sysselmesteren deltatt på flere mindre øvelser mellom enkelte aktører i redningstjenesten og reiselivet i Longyearbyen.

SP 1.3.: Samordning i samfunnssikkerhetsarbeidet

Sysselmesteren har utøvd en tydelig samordnings- og pådriverrolle gjennom året. Dette inkluderte blant annet innkalling av deler av beredskapsrådet i forbindelse med funn av rabies hos fjellrev, samt aktiv oppfølging av LLs arbeid med drikkevannproblematikk (også gjennom møter i beredskapsrådet).

En viktig del av det forebyggende arbeidet med samfunnssikkerhet er å sørge for å ha oppdatert risiko og sårbarhets analyser (ROS-analyser), med tilhørende planverk, utarbeidet i tett dialog med samvirkeaktørene. Oppdatering av de to ROS-analysene til Sysselmesteren er gjennomgått og drøftet på flere arenaer, bl.a. i møter i beredskapsrådet i februar og september, som har bidratt til å styrke den felles plattformen for forebygging av uønskede hendelser og videreutvikling av det regionale beredskapsarbeidet. I beredskapsrådet i september gjennomførte vi en skrivebords øvelse, i en situasjon høyt i krisespennet, som avdekket flere læringspunkter hos medlemmene i rådet.

Sysselmesteren har gjennom sin pådriverrolle jobbet opp mot en rekke lokale, regionale og nasjonale aktører med ansvar for samfunnssikkerhet og beredskap for å tydeliggjøre behovet for å iverksette risikoreduserende tiltak, også på tvers av sektorer og ansvarsområder. Sysselmesteren var blant annet vertskap for Sivilt-militært kontaktmøte i november, som har bidratt inn i totalforsvarsarbeidet. Samordningen ved håndtering av uønskede hendelser fungerer godt med aktuelle og relevante aktører og på ulike nivåer og arbeidsfelter. Vi vurderer at måloppnåelsen er god på dette punktet selv om det har vært uønskede hendelser som omtalt under styringsparameter 1.1 God håndtering av alvorlige hendelser.

Oppdrag 1.1.: Forberede iverksettelse av feltsikkerhetsforskriften, herunder guidesertifiseringsordning og utarbeiding av nødvendige elektroniske løsninger



Sysselmesteren har i 2025 arbeidet med implementeringen av feltsikkerhetsforskriften som trådte i kraft 1. januar 2026. I forbindelse med implementering har det blitt gjennomført et større effektiviseringsarbeid. Skjema for søknad og melding om tur, samt skjema for rapportering etter tur er endret for å effektivisere saksbehandling, tydeliggjøring av personers og virksomheters ansvar, frigi ressurser til tilsyn og ulovlighetsoppfølging, og gjøre søknadsprosessen enklere for brukeren. Det er etablert et system for refusjon av utgifter til redningsaksjoner.

Det er også etablert et prosjekt som arbeider med å legge til rette for den nye guidegodkjenningen som skal tre i kraft 1. juli 2027. Læreplanen til guidegodkjenningen er grunnleggende for godkjenningsordningen, for kursinnhold, og for forhåndsgodkjenning av kurs. Denne er gjennomgått med utgangspunkt i utkastet som ble utarbeidet i 2023 etter høringsrunder, og den er vurdert med konkrete løsninger som det er rom for innenfor forskriften. Det ble også innhentet innspill på læreplanen i slutten av 2025. Sysselmesteren har arbeidet med å tilgjengeliggjøre regelverket for guidegodkjenning – gjennom informasjon i eksterne møter. Sysselmesteren vil fortløpende oppdatere hjemmesiden sin når mer informasjon foreligger.

Oppdrag 1.2.: Bidra i utredningsarbeid knyttet til regulering av cruisevirksomhet

Sysselmesteren vil bidra i utredningsarbeidet knyttet til regulering av cruisevirksomhet når oppdrag fra JD kommer.

Rapporteringskrav: Status skredvarsling og skredovervåking i Longyearbyen og eventuelle tiltak iverksatt av Sysselmesteren

Sysselmesteren vurderer at oppfølgingen av skredbanevarsel for Longyearbyen har vært god. Samarbeidet mellom aktørene har fungert svært godt gjennom hele sesongen. Etter sesongen gjennomførte vi, LL, Norges vassdrag og energidirektorat (NVE) og Skred AS et evalueringsmøte. Hovedkonklusjonen var at varslingen og samarbeidet mellom aktørene fungerte bra, beredskapsmøtene var gode og effektive og de skredfaglige rådene likeså. Som en konsekvens av evaluering har man for sesongen 2025/26 gått over fra tre til fire aktsomhetsnivå i varslet for å skape et mer nyansert bilde av farenivået og behovet for detaljerte varsel, og eventuelle vurderingsmøter. Tiltakskort og planverk har blitt oppdatert og gjennomgått med aktørene før varslingssesongen startet høsten 2025. Erfaringer fra starten av sesongen er at dette har vært en hensiktsmessig tilpasning. Hendelser gjennom året er gjort rede for under styringsparameter 1.1 God håndtering av alvorlige hendelser.

Rapporteringskrav: Status oppfølging av risiko- og sårbarhetsanalyse

Reviderte ROS-analyser ble levert sammen med årsrapporten for 2024. Utarbeidelse og oppfølging av analysen er et kontinuerlig arbeid. Sysselmesteren har gjennom året jobbet aktivt i pådriverrollen overfor samvirkeaktørene når det gjelder å iverksette risikoreduserende tiltak med bakgrunn i åpen og gradert Svalbard ROS. Det har vært særlig oppmerksomhet rundt å følge opp risikoreduserende tiltak innenfor brann, naturfarer, vannforsyning, energiforsyning, elektronisk kommunikasjon og andre sentrale områder innen forsyningsikkerhet.

Erfaring fra hendelser, endrede forutsetninger knyttet til ansvar og lovverk, og nye analyser fra andre aktører, er eksempler på viktig kunnskapsgrunnlag inn i arbeidet med Svalbard ROS. Det viktigste området i år har vært situasjonen med drikkevannsforsyningen i Longyearbyen og planer for fornying av energisystemet. Måloppnåelsen vurderes som meget god og i samsvar med plan.

Rapporteringskrav: Helikopter og tjenestefartøy

Tjenestefartøy:

Polarsyssel har vært benyttet 182 dager til tokt, treninger, øvelser, utlån til eksterne, seiling til fastlandet, besøk av eksterne og til politioppdrag. Den mest ressurskrevende oppgaven har vært Sysselmesterens årlige tokt rundt Svalbard. Totalt har det vært gjennomført 14 ulike tokt over 60 toktdager. Åremålsansatte hos Sysselmesteren brukte 329 dagsverk på tokt i 2025.

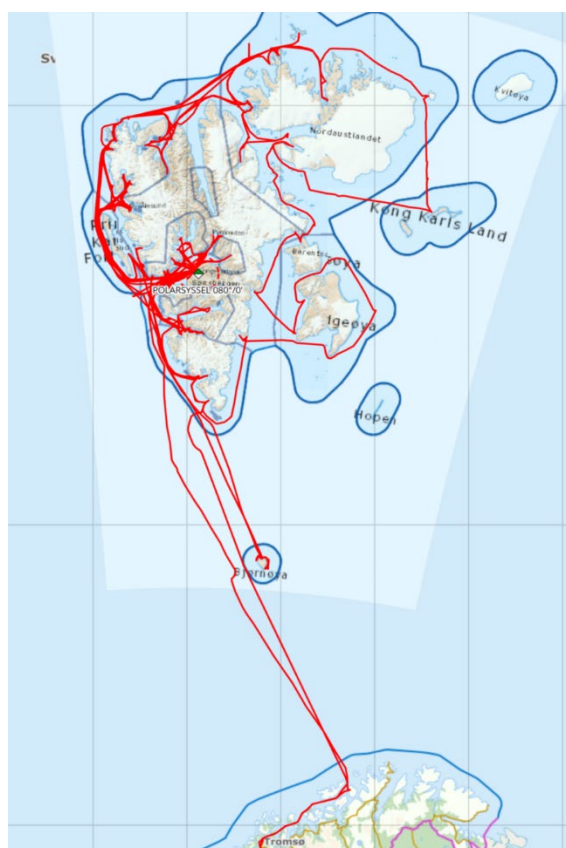
Vinteren 2025 var det lite is i Isfjorden, slik at Polarsysssel ikke har blitt benyttet til bryting av is som i 2024. Fartøyet har blitt brukt til transport til Barentsburg når helikopter ikke kunne benyttes. Polarsysssel har i løpet av året vært lånt ut til eksterne aktører når det har vært kapasitet til dette (hvh. Avinor, UNIS, Svalbard museum og Svalbard kirke).

I løpet av 2025 har det vært gjennomført jevnlig trening og øvelser mellom Polarsysssel og helikoptrene til Sysselmesteren. Det trenes på heising av personell, «Helicopter in flight refueling» (HIFR) og landinger på helikopterdekk. Trening i mørketiden er særlig viktig, fordi det er en mer krevende operasjon enn i den lyse tiden. Sysselmesteren vurderer samhandlingen mellom de to ressursene som god.

I mai 2025 samhandlet 330 skvadronens SAR Queen redningshelikopter for første gang med Polarsysssel. SAR Queen landet på Polarsysssel, og at de fikk trent på HIFR. Øvingsaktiviteten var svært nyttig, og bidrar til å redusere eventuelle usikkerhetsmomenter ved en reell hendelse.



SAR Queen øver med Polarsysssel. Foto: Hans Marius Bakken/Polarsysssel.



Kart over hvor Polarsysssel har seilt i 2025.

Polarsysssel bisto i kongeparets fylkestur til Svalbard ved å møte Kongeskippet ved Bjørnøya. De to skipene seilte sammen fra Bjørnøya og inn til Longyearbyen. Med på turen var Sysselmesterens SAR 2 helikopter.

Polarsysssel har vært i tjeneste for Sysselmesteren hele året, og har ikke hatt noen dager ute av drift. Sysselmesteren vurderer måloppnåelsen som meget god.

Helikopter:

Sysselmesterens helikoptertjeneste er et flerbrukskonsept, hvor søk og redning (SAR) og politioppdrag er prioritert. Helikoptertjenesten brukes også til ambulansoppdrag, trening, oppsyn, bistand til Kystvakten, transport til møter, frakt av gods og personell til oppdrag og tilsynstjeneste. Helikoptertjenesten benyttes som nevnt ved sysselmesterens tokt, og tjenesten leies ut til andre statlige og ikke-statlige etater. Sysselmesteren har avtale om helikoptertjeneste med CHC Helikopter Service (CHC).



Det har tidvis vært noen utmeldinger av helikopter blant annet grunnet feil og vedlikeholdsbehov i 2025. Selv om det har vært utmeldinger, så har SAR 1 vært operativ i hele perioden. Det har vært totalt 677,70 flytimer på Svalbard i 2025. Sysselmesteren deltar jevnlig på statusmøter med NAWSARH², CHC, Base Nord Tromsø og Universitetssykehuset Nord Norge HF (UNN). I 2025 ble det gjennomført fire samarbeidsmøter, og samarbeidet vurderes som meget godt.

I 2025 har det vært 27 SAR-opppdrag på land, 13 SAR-opppdrag på sjø, 5 ambulanseoppdrag og 13 politioppdrag. SAR 1 har hatt en operativ tilgjengelighet på 99,64 % og SAR 2 har hatt en operativ tilgjengelighet på 83,27 %. Det har i løpet av 2025 vært en god del samtrening med kystvaktskipene som er på Svalbard. Samarbeidet med blant annet KV Svalbard har bidratt til kritisk nødvendig trening og øving på helikopteroperasjoner for Kystvakten.

Sysselmesteren vurderer de tunge transportressursene som avgjørende, og med et meget kompetent personell, som samlet sørger for at våre kjerneoppgaver med redning og beredskap ivaretas på en meget god måte.

3.2.2 Virksomhetsmål 2: Velfungerende politi og påtalemyndighet

Sysselmesterens vurdering er at alle ansatte som har oppgaver relatert til håndheving av straffesanksjonert regelverk på Svalbard, herunder ansatte med begrenset politimyndighet, politiet og påtalemyndigheten har jobbet systematisk og godt gjennom hele året. Måloppnåelsen vurderes som god med lave restanser, svært god saksbehandlingstid og høy oppklaringsprosent.

SP 2.1.: Utvikling i kriminalitet - politi og påtalerelatert statistikk

Sysselmesterens politi- og påtalearbeid har vært gjennomført i samsvar med sentrale føringer iblant annet riksadvokatens rundskriv om mål og prioriteringer for 2025, Innst. 68 S (2021-2022) om Miljøkriminalitet, samt pålegg og føringer fra Troms og Finnmark statsadvokatembeter. Sysselmesteren har som hovedstrategi forebyggende arbeid, samt effektiv straffesakshåndtering for å redusere kriminaliteten. Mange straffesaker har i 2025 involvert personer som ikke hører hjemme på Svalbard, og Sysselmesteren har prioritert raske straffereaksjoner. Dette antas å ha både individualpreventiv og allmennpreventiv virkning.

Tall fra straffesaksregisteret, Sysselmesteren på Svalbard, 31. desember 2025

| | 2024 | 2025 | Differanse | Differanse % |
|--------------------|------------|------------|------------|----------------|
| Økonomi | 8 | 6 | -2 | -25,0 % |
| Vinning | 24 | 36 | 12 | 50,0 % |
| Vold | 8 | 8 | 0 | 0,0 % |
| Seksuallovbrudd | 16 | 6 | -10 | -62,5 % |
| Narkotika | 14 | 4 | -10 | -71,4 % |
| Skadeverk | 8 | 10 | 2 | 25,0 % |
| Miljø | 38 | 27 | -11 | -28,9 % |
| Arbeidsmiljø | 2 | 5 | 3 | 150,0 % |
| Trafikk | 22 | 9 | -13 | -59,1 % |
| Annen | 78 | 41 | -37 | -47,4 % |
| Undersøkelsessaker | 12 | 13 | 1 | 8,3 % |
| TOTALT | 230 | 165 | -65 | -28,3 % |

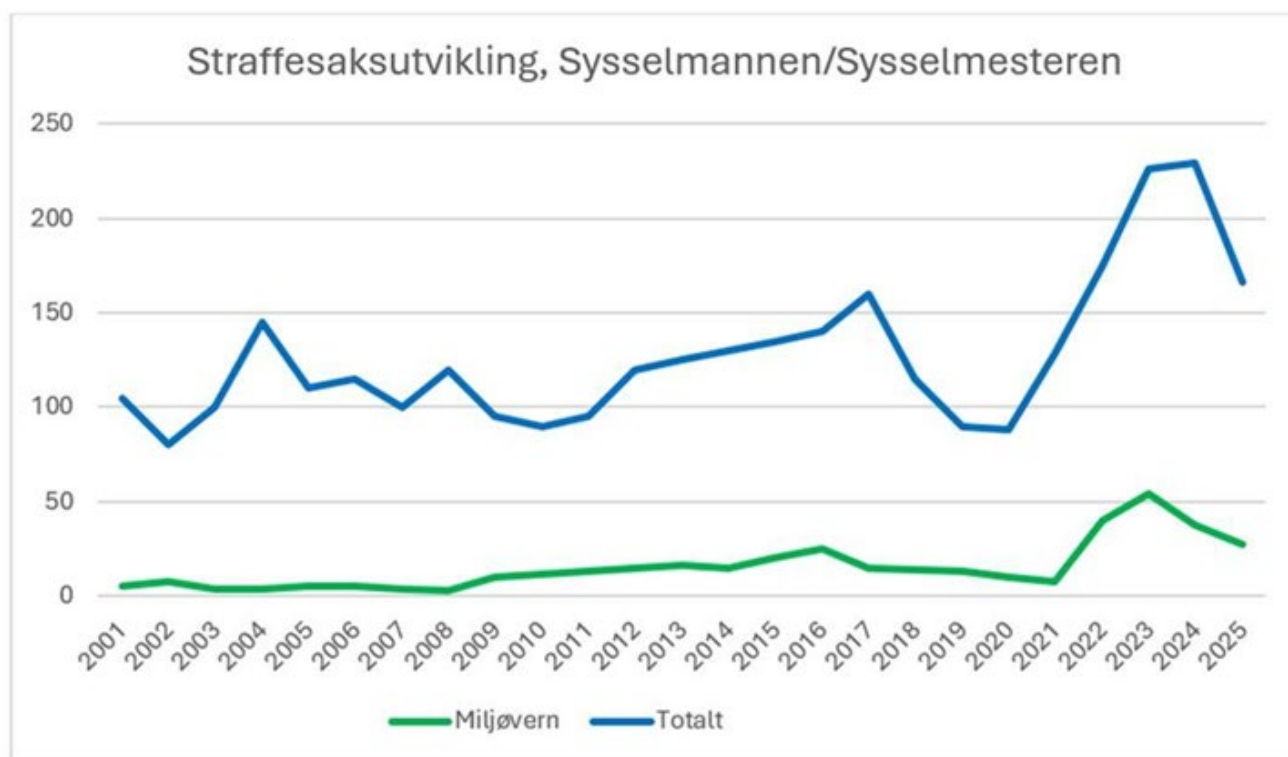
JUS066-registrerte anmeldelser i fjor og i år.

² Norwegian All-Weather Search And Rescue Helicopter. Justis- og beredskapsdepartementets anskaffelsesprosjekt for nye redningshelikoptre.

Straffesaksbehandlingen har vært målrettet og effektiv, samtidig som kravene til høy kvalitet og rettssikkerhet er ivaretatt. Oppklaringsandelen er redusert til 59,5 % fra 78,4 % i 2024. Endringen har vært tema for statsadvokatenes resultatoppfølging av Sysselmesteren. Endringen tilskrives blant annet sammensetningen av saker som er anmeldt. Det er en nedgang i antall saker med droner, våpen og trafikk; sakstyper som normalt har høy oppklaringsprosent, samt en økning i vinningsaker med ukjent gjerningsperson. Siden mengden saker er relativt liten, vil et fåtall saker kunne gi betydelige utslag. Oppklaringsandelen er betraktelig høyere enn landsgjennomsnittet på 39,3 %.

Saksbehandlingstiden var i 2025 på 35 dager totalt, og 30 dager for oppklarte forhold, noe som er klar forbedring fra forrige år (58 dager for totalt og oppklarte forhold i 2024). Som tidligere år er også mange saker i 2025 avgjort med forelegg, ofte samme dag som overtredelsen har funnet sted. Ressurskrevende enkeltsaker med saksbehandlingstid mellom 100 og 350 dager har bidratt til at saksbehandlingstiden ikke er kortere. Målsetningen om kort saksbehandlingstid er nådd. Dette er landets korteste saksbehandlingstid. (Landsgjennomsnittet var 56 dager totalt og 93 dager for oppklarte forhold).

Straffesaksutviklingen på Svalbard (2001 - 2025)



Det er en nedgang i antall anmeldelser fra 230 i 2024 til 165 i 2025. Nedgangen har vært jevn hele året. I juni ble det gjennomført et møte med statsadvokatene i Troms og Finnmark for status og resultatoppfølgingen av straffesakene hos Sysselmesteren. Det antas at årsaken til nedgangen i anmeldelser er sammensatt, og den gjelder ikke bare egeninitierte saker. Det er en markant nedgang i sakskategoriene økonomi og seksuallovbrudd som tradisjonelt gjelder anmeldelser fra eksterne. Tolletaten har anmeldt samtlige narkotikasaker, og det kan bemerkes at en reisende ble bøtelagt for å ha innført en mindre mengde kokain til Svalbard. Den høyeste nedgangen er i antall narkotikasaker, til tross for at tolletatens innsats mot pakkeforsendelser og bruk av narkotikahund på flyvninger til Svalbard, som ikke har vært redusert i 2025. Antallet miljøkriminalitetssaker er redusert.

Det er en nedgang i kategorien «annen». Sysselmesteren har valgt å redusere innsatsen mot droneflyvning uten tillatelse på tidspunkt når det ikke er annen lufttrafikk, som antas å være hovedårsaken til nedgangen i antall anmeldelser. Det er også nedgang i anmeldelser for overtredelser av våpenregelverket, både i felt og i

bebodde områder. Som nevnt under punkt 2.2.5, så har det ikke blitt gjennomført oppbevaringskontroller av våpen i 2025.

Blant særskilte etterforskinger kan nevnes et mulig grovt skadeverk på bensin i Longyearbyen. Det har også vært mye oppmerksomhet knyttet til etterforskningen av to hendelser med isbjørn i 2025 som omtalt under styringsparameter 1.1 God håndtering av alvorlige hendelser.

Ved årsskiftet hadde Sysselmesteren en restanse på 19 straffesaker eldre enn tre måneder (11 av disse er vedleggssaker i hovedsak). En trafikksak i 2025 gjaldt mistenkte under 18 år. Saken ble påtaleavgjort etter 13 dager og saken ble avgjort på 24 dager. Det er gjennomført en digital hovedforhandling, og en berammet hovedforhandling ble avlyst på grunn av at forelegget ble vedtatt. To tiltalebeslutninger ble sendt til beramning i 2025, men hovedforhandling ble ikke bli berammet innen utløpet av året.

Overtredelser av svalbardmiljølovgivningen fra strafferegisteret

| Svalbardlovgivningen: | | 2023 | 2024 | 2025 |
|-----------------------|-------------------|------|------|------|
| 7802 | Flora/Fauna | 47 | 24 | 15 |
| 7804 | Kulturminner | 1 | 3 | 1 |
| 7805 | Forurensning | 1 | 0 | 1 |
| 7806 | Turistforskriften | 1 | 0 | 1 |
| 7808 | Motorferdsel | 1 | 9 | 5 |
| 7809 | Diverse | 4 | 0 | 1 |

Det er anmeldt flere brudd på det nye miljøregelverket som trådte i kraft 1. januar 2025, herunder overtredelser av regelverket for motorferdsel, avstand til isbjørn og forbudet mot isbryting. Det er utstedt forelegg for jakt i strid med regelverket. I kategorien for miljø er antallet anmeldelser redusert i 2025 sammenlignet med 2024.

Oppdrag 2.1.: Styrking av politiets nødmeldetjeneste på Svalbard

Prosjektet er avsluttet og overført til linja, og er levert innenfor budsjett og tildelte midler. Planlagte tiltak er levert i tråd med intensjon og det har ikke vært større avvik å håndtere i hverken prosjekt eller implementering av ny løsning. Løsningen ble iverksatt 6. januar 2026.

Løsningen innebærer at Troms politidistrikt sin operasjonssentral blir en redundanssentral for Svalbard, og kan støtte Svalbard ved behov i daglig håndtering. I tillegg vil telefoner til nummer 112, 02800 og 79021222 flyte over til Troms politidistrikt sin operasjonssentral dersom de ikke blir besvart innen rimelig tid på Svalbard. Nødmeldetjenesten på Svalbard er forsterket, og Sysselmesterens rednings- og beredskapsfunksjon er understøttet og utbygget.

Oppdrag 2.2.: Bidra i markering av hundreårsjubileet for Svalbardloven

Torsdag 14. august 2025 ble 100-årsjubileet for innlemmelsen av Svalbard i Kongeriket Norge behørig og verdig feiret i Longyearbyen. H.K.H. Kronprins Haakon, statsminister Jonas Gahr Støre og justis- og beredskapsminister Astri Aas-Hansen deltok sammen med en rekke representanter fra regjering, departementer, direktorat samt Den norske kirke.

Planleggingskomiteen, bestående av representanter fra Sysselmesteren og Longyearbyen Lokalstyre, startet arbeidet høsten 2024, og hadde jevnlig møter for å tilrettelegge det offisielle besøksprogrammet, samt festprogram for hele byens befolkning. Programmet ble gjennomført som planlagt og tilbakemeldinger har vært svært gode, både fra statlige aktører, lokale aktører så vel som publikum. Presse fra både inn- og utland var til stede, og feiringen har fått høy oppmerksomhet også utenfor landets grenser. Markeringen vurderes som svært vellykket.



Fra 100-års markeringen 14. august 2025, der H.K.H. Kronprins Haakon, statsminister Jonas Gahr Støre og justis- og beredskapsminister Astri Aas-Hansen deltok. Foto: Eva Therese Jenssen/Syssemesteren.



Oppdrag 2.3.: Bidra i JDs utredningsarbeid med å utarbeide forskrift om besøksbidrag i Longyearbyen

Syssemesteren bidrar fortløpende inn i JDs utredningsarbeid knyttet til å revidere forskrift om besøksbidrag i Longyearbyen med faglige og juridiske innspill.

Rapporteringskrav: Personkontroll ved innreise til og utreise fra Svalbard

Oppdraget med uniformert politi og gjennomførte kontroller anses tilfredsstillende ivaretatt i 2025.

Det var i perioden 5 anmeldelser for overtredelse av kravet til forhåndsmeldinger for charterflyvninger, samt 7 anmeldelser for avvik knyttet til forhåndsmelding for skip.

Alle operative mannskaper i Politiavdelingen gjennomfører fysiske personkontroller/tilstedeværelse på flyplass, samt kontroller i havn. En tjenesteperson har hovedansvaret for oppfølging/kontroll av passasjerlister på fly og båter til Svalbard. Foruten kontroller foretatt gjennom året av egne åremålsansatte og sommerbetjenter, gjennomføres det i tillegg sporadiske personkontroller av feltinspektørene. For mer detaljert rapportering vises det til vedlegg oversendt til JDs graderte arkiv.

3.2.3 Virksomhetsmål 3: Naturmangfold på Svalbard skal bevares tilnærmet upåvirket av lokal aktivitet

Syssemesteren har også i 2025 jobbet målrettet for å sikre omfanget av villmarkspregede områder på Svalbard. Den restriktive praksisen for tillatelser til inngrep utenfor verneområder er videreført. Det er ført tilsyn med de tiltak det er gitt tillatelse til, herunder midlertidige innretninger. To felt-lag, ett vinterstid og ett sommerstid, og åremålsansatte hos Syssemesteren, har gjennomført tilsyn og oppsyn gjennom året for å påse etterlevelse av regelverk og gitte tillatelser. Dette er også et sentralt mål for Syssemesterens tokt med Polarsyssel.

SP 3.1.: Den samlede belastningen på sårbare økosystem, og natur- og kulturmiljøverdier fra ferdsel og annen lokal aktivitet er redusert

Syssemesteren behandler et stort antall søknader om aktivitet i og utenfor verneområder, som alle påvirker naturmiljøet til en viss grad. I tillegg er det en betydelig del av ferdselen som ikke er søknadspliktig. Det er fortsatt en utfordring å foreta en vurdering av den samlede belastningen av alle disse tiltakene. Det er avgjørende både å få mer kunnskap om tålegrensen, og å få en metode for å vurdere den samlede belastningen i årene fremover.

SP 3.2.: Lokal forurensning og avfall er redusert

Syssemesteren jobber kontinuerlig med å redusere avfall og forurensning gjennom løpende oppgaver innenfor tilsynsvirksomhet og saksbehandling. Vi har i 2025 gitt pålegg med formål om å redusere fare forurensning som følge av spredning av avfall og forurensning i grunnen. Eksempelvis er det gitt pålegg om overvåking av PFAS-forurensningen i Ny-Ålesund, og pålegg om opprydding og undersøkelser ved den gamle avfallsfyllingen på Sjøskrenten i Longyearbyen. Syssemesteren gjennomførte et tilsyn med Kings Bay som har resultert i at de har utført tiltak for å redusere risikoen for forurensning. Oppfølging av pålegg og tilsyn pågår.

Næring- og fiskeridepartementet (NFD) tok i 2025 initiativ til en ryddedugnad i Sjøområdet i Longyearbyen. Syssemesteren deltok og anmodet alle om å bidra ved å fjerne forsøpling som kunne være farlig for både mennesker og dyr.

Oppdrag 3.1.: Utarbeide retningslinjer for utvalgte ilandstigningslokaliteter

Syssemesteren oversendte den 15. desember utkast til retningslinjer for 17 ilandstigningslokaliteter i tråd med oppdraget. Det er utarbeidet retningslinjer for alle lokalitetene, med unntak av Søre Russøya, som har antallsbegrensning, begrenset med polygon, eller begge deler.

Oppdrag 3.2.: Starte opp arbeidet med forvaltningsplan for verneområdene på den sentrale delen av Spitsbergen



Syssemesteren holdt åpent oppstartsmøte for arbeidet med forvaltningsplan for Van Mijenfjorden nasjonalpark i mai. Selve oppstartsmeldingen ble sendt ut til relevante aktører og privatpersoner med interesser i verneområdet. Grunnet ressursbegrensinger i 2025, har ikke videre arbeid med forvaltningsplanen gått ihht. fremdriftsplanen i oppstartsmeldingen, og det blir behov for justert denne videre.

Oppdrag 3.3.: Utkast til veileder for vurdering av forurenset grunn

Syssemesteren sendte første utkast til veilederen til Miljødirektoratet i juni. Det er tatt utgangspunkt i fastlandsveilederen for behandling av forurenset grunn med enkelte nødvendige tilpasninger for Svalbard. For å kunne ferdigstille veilederen må de gjenstående, uavklarte punktene i utkastet følges opp. Det vil i denne forbindelse være behov for konsulentbistand.

Oppdrag 3.4.: Utarbeide metode for hvordan forurensete lokaliteter skal risikovurderes

Syssemesteren har, i samråd med Miljødirektoratet, konkludert med at en metodebeskrivelse for risikovurdering av lokale grunnforurensningslokaliteter ikke kan utarbeides før det foreligger en definisjon av hva som anses som forurenset grunn på Svalbard. Dette oppdraget må også sees i sammenheng med oppdrag 3.3 om å etablere en forvaltningspraksis for vurdering og håndtering av forurenset grunn. Denne veilederen skal bl.a. omfatte risikovurdering av forurenset grunn, definere normverdiene og tilstandsklasser, samt beskrive hvordan tilstandsklasser og Miljødirektoratets beregningsverktøy skal brukes på Svalbard.

Rapporteringskrav: Vurdering av omfanget av forskningsaktivitet i og utenfor verneområder og antall forskningssøknader Syssemesteren behandler etter Svalbardmiljøloven

Syssemesteren har mottatt 250 søknader om forskningsaktivitet i 2025. I 140 av søknadene er det gitt tillatelse, resterende er enten vurdert ikke være søknadspliktige eller av ulike årsaker utgått. Ettersom ikke all forskningsaktivitet er søknadspliktig, gjenspeiler ikke tallet omfanget av all forskningsaktivitet. 92 av søknadene inkluderer feltarbeid i verneområder. Antall forskningssøknader har økt de siste årene og det antas at omfanget i aktiviteten også har økt. Omfang av hvert enkelt forskningsprosjekt er varierende.

Rapporteringskrav: Utviklingen i antall cruisefartøy og ilandstigningsdata med Syssemesterens vurdering

Longyearbyen havn og Visit Svalbard fører statistikk over antall cruisepassasjerer som har gått i land i Longyearbyen. Antall passasjerer fra konvensjonelle cruiseskip (store fartøy som i hovedsak bruker én dag i Isfjorden og Longyearbyen) var 38 000 i 2025, dvs. samme nivå som året før.

Antall passasjerer på ekspedisjonscruiseskip som seiler og går i land rundt hele Svalbard, var 29 000 i 2025, tilsvarende som i 2024, og holder seg dermed stabilt etter økningen inn mot 2024 sesongen. For 2024 var det en økning på nesten 20 % sammenlignet med 2023, og som er det høyeste som var registrert i en serie som strekker seg tilbake til 2015. Det er tidlig å konkludere, men det kan være tegn på at antall fartøy har stabilisert seg.

Fra og med 1. januar 2025 er antallet ilandstigningsplasser regulert, med 43 lovlige ilandstigningsplasser innenfor verneområdene. Det er vanskelig å snakke om trender for bruk av disse ennå. Syssemesteren har observert flere båter ved iskanten i nord enn tidligere år. Det er også flere bedrifter som i møte med Syssemesteren har rapportert om mer aktivitet i nord utenfor territorialfarvannet rundt Svalbard, på grunn av endringer i miljøregelverket om avstandskrav til isbjørn og ilandstigningsreguleringer.

Antall skip som har rapportert om ilandstigninger i 2025 er 79. Nedgangen fra 96 skip i 2024 kan skyldes at skip uten ilandstigninger ikke er tatt med. Antallet er dermed på linje med tidligere år. 58 av 79 skip hadde en passasjerbegrensning på 12 eller færre passasjerer.

Syssemesteren gjennomførte inspeksjonstokt rettet mot reisende i felt i perioden mai - september. Resultatet viste stor grad av etterlevelse, samtidig som vi må ta med i betraktning av Polarsyssel kan ha en påvirkning av adferd.

Rapporteringskrav: Status for Sysselmesterens planlegging av opprydding etter kulldrifta i Gruve 7

Oppryddingen av Gruve 7 følges opp av Miljødirektoratet og Sysselmesteren. Direktoratet har ansvaret for oppfølging av opprydding av avfall og forurenset grunn som omfatter områdene på Breinosa og Hotellneset. Sysselmesteren har ansvaret for installasjonene i dagen. I desember sendte vi brev til Store Norske hvor vi viste til at Store Norske må søke om fritak fra oppryddingsplikten dersom de ønsker å la enkelte installasjoner bli stående. Før Sysselmesteren kan behandle en søknad om fritak på grunn av ny bruk, må forhold tilknyttet arealplan, vedlikeholdsansvar og godkjenning fra grunneier være avklart.

Rapporteringskrav: Status for utvikling og bruk av digitale løsninger for miljødata og geodataforvaltning for Svalbard

Sysselmesteren samarbeidet med Miljødirektoratet om digitale løsninger i 2025. Som følge av begrensede midler, ble det i samråd med direktoratet og KLD prioritert blant definerte arbeidspakker for miljø- og geodata. App for registrering i felt (NaturOppdrag) og arbeidet med datasett definert i arbeidspakke 2 ble prioritert. NaturOppdrag ble testet i felt av sommerfeltlag og ansatte ved Miljøvernavdelingen i 2025, noe som ga gode erfaringer og resulterte i flere innspill til videreutvikling av appen. Det er god framdrift i prosjektet som fortsetter i 2026.

Rapporteringskrav: Omtale og antall ilagte overtredelsesgebyr etter svalbardmiljøloven i 2025

Det har ikke vært ilagt noen overtredelsesgebyr i 2025.

3.2.4 Virksomhetsmål 4: De 100 viktigste kulturminnene og kulturmiljøene på Svalbard skal sikres gjennom forutsigbar og langsiktig forvaltning

Sysselmesteren arbeider videre med revisjonen av kulturminneplanen fra 2013. Den reviderte kulturmiljøplanen, som ferdigstilles i løpet av 2026, skal være et av de viktigste verktøy for å sikre forutsigbar og langsiktig kulturmiljøforvaltning på Svalbard.

Gjennom avtalen med Svalbard museum om håndverkertjenester, er 17 hytter/kulturminner enten blitt istandsatt, hatt tilsyn eller blitt vedlikeholdt i 2025. Antallet er mindre enn i 2024 pga. problemer med drivstoff til båter, og mindre tilgang til helikopter.

SP 4.1.: Tilstand for prioriterte kulturminner**Oppdrag 4.1.: Utarbeide prosjektplan for revisjon av kulturmiljøplanens katalog**

Oppdraget ble satt på vent av KLD i mars 2025 på grunn av omorganisering internt og for å vurdere format. Oppdraget er blitt en del av revisjonen av Kulturmiljøplanen for Svalbard i tildelingsbrev for 2026.

Rapporteringskrav: Status for indikatorene på kulturmiljøområde

Det er gjort et stort antall tilsyn og tilstandsvurderinger i 2025. Totalt har 58 kulturmiljø blitt vurdert. Status for 2025 vil rapporteres til Miljødirektoratet innen fristen i juni 2026.

Rapporteringskrav: Status for kartlegging og tilstandsvurdering av statens fredete hytter på Svalbard

Prosjektet består av hovedoppgaver; tilstandsregistrering av hytter og systematiseringen av kunnskapsgrunnlaget for disse.

Det ble opprettet et 1-årig engasjement for systematisering av kunnskapsgrunnlaget i juni 2025. Over 2000 dokumenter er til nå lastet inn i Askeladden, den nasjonale databasen for kulturminner. Engasjementet favner i det alt vesentlige systematisering av fotoarkivet og revidering av forvaltningsmålene for de 100 viktigste kulturminnene på Svalbard, dvs. oppgaver som kan løses fra kontoret. Til sammen 17 hytter fikk oppdatert sin tilstandsgrad i Askeladden i 2025, hvilket utgjør om lag 10 % av de fredede hyttene.



Rapporteringskrav: Status for revisjon av kulturmiljøplanens katalog

Oppdraget ble satt på vent av KLD i mars 2025 på grunn av omorganisering internt i KLD, og for å vurdere format. Oppdraget er blitt en del av revisjonen av Kulturmiljøplanen for Svalbard i tildelingsbrev for 2026.

3.2.5 Virksomhetsmål 5: Ivaretagelse av rollen som statens øverste representant på Svalbard

Ivaretagelsen av rollen som statens øverste representant på Svalbard har vært en kontinuerlig oppgave gjennom hele året. Det har blitt lagt stor vekt på tett og god dialog med bosetningene på øygruppen, særlig med ledelsen i de største virksomhetene i Longyearbyen og med LL. Dette har vært viktig både for å holde seg godt orientert om samfunnsutviklingen, og for å kunne gi kvalifiserte råd og veiledning i ulike spørsmål og problemstillinger. Informasjon og vurderinger om både store og små forhold har deretter blitt videreformidlet til Justis- og beredskapsdepartementet v/Polaravdelingen og til Polarutvalget. Det har også vært prioritert å gi korrekt og oppdatert informasjon til media.

Som omtalt nedenfor, ble det i løpet av året tatt imot 94 offisielle besøk og delegasjoner. Gjennom møter, samtaler og presentasjoner er informasjon om Sysselmesterens roller og funksjoner formidlet til minst 1.400 personer. I dette arbeidet har det vært viktig å ivareta rollen som statens øverste representant på Svalbard på en korrekt og profesjonell måte, med et budskap som er tydelig, langsiktig og samtidig beroligende. Den store interessen må særlig ses i sammenheng med markeringen i mai og august av at Svalbard har vært en del av Kongeriket Norge i 100 år. Fra 14. til 18. juni hadde vi dessuten æren av å ta imot og understøtte det offisielle fylkesbesøket til DD.MM. Kongen og Dronningen. Det kan også antas at den omfattende besøksvirksomheten skyldes en generelt økende oppmerksomhet om øygruppen.

Besøksåret sett under ett var innholdsrikt, travelt og samtidig «all time High» både i omfang, antall og viktighet. Listen over besøk, delegasjoner og viktige arrangementer i 2025 (listen er ikke uttømmende):

| | |
|-----------------------|---|
| 12. februar | NHO |
| 25. februar | LMD, statssekretær og departementsråd |
| 3.– 6. mars | Næringskomiteen på Stortinget |
| 26. mars | Canadas ambassadør |
| 2. april | Tyrkias ambassadør |
| 7. – 10. april | Transportkomiteen på Stortinget |
| 8. april | Sjøkrigsskolen |
| 9.– 11. april | Kommunalministeren og digitaliseringsministeren |
| 22. – 25. april | Justiskomiteen på Stortinget |
| 24. april | Markering skredsikring fullført |
| 1. mai | Statssekretærer Justisdepartementet |
| 12. mai | NATOs parlamentarikerforsamling |
| 14. mai | 100 års-symposium, Oslo m/foredrag |
| 14. mai | NFD, Fiskeriavdelingen |
| 19. mai | Skattedirektøren |
| 26. mai | De norske universitetsrektorene |
| 27. mai | Finansdepartementet, Næringsseksjonen |
| 28. mai | Norsk og britisk utenriksministre |
| 28. mai | Forsvarsdepartementet og Atlantic Council (US) |
| 3. juni | Sjef Forsvarets operative hovedkvarter og JFC Norfolk |
| 16. – 18. juni | DD. MM. Kongen og Dronningen |
| 18. juni | Russlands ambassadør |
| 30. juni | Ukrainas ambassadør |
| 12. – 13. august | Statssekretærer fra JD og SMK |
| 13. august | HKH Kronprinsen, STMIN og JMIN |
| 14. august | 100 års markering, Svalbard |
| 18. august | Dansk minister for fødevarer |

| | |
|-------------------|---|
| 26. august | Forsvarets høyskole, Sjefskurset |
| 28. august | Filippinenes ambassadør |
| 2. september | Nordiske sjefer for rettsavdelinger i utenriksdepartementer |
| 4. september | Offentlige advokaters årsmøte |
| 4. – 5. september | Regjeringsadvokaten |
| 8. september | American Arctic Office |
| 9. september | Norges forskningsråd, ledergruppe |
| 16. september | Space Norway, Adm. dir. |
| 17. september | Nordiske tolldirektører |
| 17.-19. september | Politidirektøren og Nasjonal ledergruppe |
| 22. september | Thailands ambassadør |
| 24. september | Nordiske sjefer for Kystvakten |
| 7. oktober | Troms og Finnmark statsadvokatembeter |
| 13. oktober | Riksadvokaten og nye statsadvokater |
| 14. oktober | Fylkeslegen, UNN og Helse Nord, direktører |
| 12.-13. nov | Sivilt militært kontaktmøte for Svalbard og Nord-Norge |



DD.MM. Kong Harald og Dronning Sonja oppe på Svalsat under fylkesbesøket til Svalbard i juni.
Foto: Eva Therese Jensen/Sysselmesteren.

SP 5.1.: Effektiv og rettssikker forvaltning

Det ble arbeidet med å få ned restansene og få ned saksbehandlingstiden på behandlede saker i 2025, og intern statistikk viser god nedgang i saksbehandlingstid fra 2024 til 2025.

| Saksdokumenter 2023-2025 | | | Endring i % fra året før | |
|--------------------------|-------|-------|--------------------------|-----------|
| | 2023 | 2024 | 2025 | |
| Nye registrerte saker | 3085 | 4398 | 3933 | - 11 % |
| Registrerte dokumenter | 19839 | 18904 | 16293 | - 14,9 % |
| Innsynsbegjæringer | 1229 | 1391 | 906 | - 29,12 % |

SP 5.2.: Effekten av tilsyn

| Statistikk over feltinspektørens tilsyns- og kontrollaktivitet for 2025 | |
|---|-----|
| Antall kontrollerte fartøy/båter | 77 |
| Antall tilsyn av hytter/kulturminner/leir | 90 |
| Antall kontrollerte forskere/kommersielle aktører i felt | 582 |
| Antall personkontroller/individuelle aktører | 352 |
| Antall personer kontrollert etter våpenloven | 23 |
| Antall anmeldelser/anmeldte | 1/5 |

| Oppsynsaktivitet i Miljø- og politiavdelingene, vinter 2025 | |
|---|-----|
| Antall kontrollerte | 262 |
| Våpenkontroll | 19 |
| Fører kortkontroll | 56 |
| Antall forskningstillatelser | 4 |

| Statistikk fra toktaktiviteten i 2025 | |
|--|----|
| Kontrollerte fartøy/båter | 46 |
| Kontrollerte camp-plasser | 0 |
| Antall ilandstigninger | 87 |
| Antall tilsyn av hytter/kulturminner | 63 |
| Antall kontrollerte forskere i felt | 2 |
| Antall personkontroller | 18 |
| Antall personer kontrollert etter våpenloven | 41 |
| Antall anmeldelser | 3 |

4. Styring og kontroll hos Sysselmesteren

4.1 Vurdering av utfordringer og muligheter knyttet til samfunnsoppdraget

I tråd med regelverk for økonomistyring i staten og bestemmelser om økonomistyring i staten fastsetter Sysselmesteren mål og resultatkrav innenfor rammen av disponible ressurser og forutsetninger gitt av JD og KLD. Årlige virksomhetsplaner og risikovurderinger operasjonaliserer tildelingsbrevet og følges opp i den løpende virksomhetsstyringen gjennom året



Arbeidet med langsiktig strategisk plan for Sysselmesteren 2025-2030 ble ferdigstilt i februar 2025. Den strategiske planen er retningsgivende for Sysselmesterens arbeid i perioden. Strategien beskriver hvilke tiltak som er planlagt gjennomført for å nå de overordnede målene. Den strategiske planen brukes i planleggingen av året, i vurdering av tiltak og prioritering av oppgaver.

4.2 Særskilte rapporteringskrav knyttet til internkontroll

4.2.1 Økonomistyring

I 2025 fulgte Sysselmesteren opp arbeidet gjennom delegasjonsreglement og disponeringsskriv. Det brukes aktivt regnskapsdata i økonomistyringen. Innenfor styring av økonomien gjøres det en jobb med kontinuerlig forbedring og utvikling.

4.2.2 Særskilte rapporteringskrav om sikkerhetsstyring

Det gjennomføres jevnlige møter med fagmyndigheter når det gjelder datasikkerhet som Sysselmesteren har god nytte av. Sysselmesteren gjennomførte digitale kurs i sikkerhet på nett for alle medarbeidere.

4.3 Særskilte rapporteringskrav om langsiktig utvikling, forbedring og effektivisering

Det ble besluttet i 2025 at Sysselmesteren skal ta i bruk kunstig intelligens (KI) som verktøy. Det jobbes videre med trygg og sikker innføring i 2026.

4.4 Saker fra Riksrevisjonen og Sivilombudet

Sysselmesteren har ikke behandlet saker fra Riksrevisjonen eller Sivilombudet i 2025, utenom det som dreier seg om regnskap og budsjett (årlig).

4.5. Fellesføringer fra Regjeringen

Fellesføring 1: Systematisk og helhetlig arbeid for å redusere klimagassutslipp, naturfotavtrykk og energibruk

Som omtalt i kapittel 2.2 leier sysselmesteren lokaler av Statsbygg. Det gjennomføres jevnlige driftsmøter der blant annet energibruk og miljøvennlige løsninger er tema.

Sysselmesterens lokalisering langt unna fastlandet gir oss noen særlige utfordringer. Tilgang til miljøvennlige alternativer er begrenset. Sysselmesteren er avhengig av en driftssikker maskinpark for å kunne ivareta våre oppgaver og funksjoner på en hensiktsmessig måte, særlig ved større beredskapshendelser eller redningsoppdrag. Overgang til elektriske kjøretøy har vært vurdert, men det er ut ifra både beredskaps-, drifts- og økonomiske hensyn foreløpig ikke vurdert som aktuelt eller hensiktsmessig.

Fellesføring 2: Positiv utvikling i antall ansettelser av personer med funksjonsnedsettelse

Alle som ansettes hos Sysselmesteren på Svalbard har i utgangspunktet arbeidssted Longyearbyen. Longyearbyen er ikke et livsløpsamfunn, og det er en del begrensninger i hvilket tjenestetilbud og tilrettelegging som er tilgjengelig. Lov om universell utforming gjelder bl.a. ikke på Svalbard.

Fellesføring 3: Redusere konsulentbruken

Sysselmesteren har beskjedne ressurser og en del av aktiviteten som vi har ansvaret for krever bistand fra eksterne. For eksempel ved grunnlagsarbeidene for større kontrakter, og IKT-tjenester der Sysselmesteren selv ikke har kompetanse. Sysselmesteren kjøper ikke tjenester fra kommunikasjonsbransjen.

4.5.1 Svalbard miljøvernfond

Svalbard miljøvernfond er et statlig fond underlagt KLD. Sysselmesteren er sekretariat for fondet, og har arbeidsgiveransvar for en ansatt. Fondet leverer egen årsrapport til KLD.

5. Vurdering av framtidsutsikter



Regjeringens langsiktige mål for forvaltningen av Svalbard ligger fast, slik de er beskrevet i Svalbardmeldingen fra juni 2024. Regjeringen har tydelig signalisert prioriteringer knyttet til styrket nasjonal kontroll på øygruppen. Dette innebærer tiltak for å styrke norske familiesamfunn, sikre bedre kontroll over kritisk infrastruktur og ta et fastere grep om ferdsel på og rundt Svalbard. Meldingen gir også klare føringer for hvordan miljømessige og beredskapsmessige utfordringer skal håndteres. Disse prioriteringene danner viktige rammer og forventninger for Sysselmesterens arbeid i årene som kommer.

Regjeringens mål om styrket norsk kontroll innebærer et mer samordnet og tydelig ansvar for statlige myndigheter på Svalbard. Sysselmesteren har en nøkkelrolle i å sikre effektiv myndighetsutøvelse og i å koordinere og samordne arbeidet mellom øvrige offentlige etater. Dette omfatter også overvåking av aktivitet som kan påvirke norsk suverenitet og kontroll.

Det forventes videre at arbeidet med samfunnssikkerhet og beredskap prioriteres, herunder utvikling av relevant planverk og oppfølging av forhold knyttet til sikkerhetsloven. Tilsvarende forventninger gjelder for opprettholdelsen av god redningstjeneste samt tilgjengelige forvaltnings- og polititjenester.

Longyearbyen skal utvikles videre som et trygt og stabilt norsk familiesamfunn. Det betyr at tjenester og viktige funksjoner må være pålitelige, forutsigbare og tilpasset behovene i lokalsamfunnet. Sysselmesteren skal bidra til gode rammer gjennom et helhetlig beredskapsarbeid, effektiv forvaltning og tett samarbeid med Longyearbyen lokalstyre. Samtidig må forvaltningen utøves med lojalitet til regjeringens mål, høy faglig og juridisk presisjon og en praktisk tilnærming som fungerer godt for både lokalsamfunnet og resten av øygruppen.

Svalbards infrastruktur er viktig både for lokalsamfunnet og for Norges tilstedeværelse i området. Et mer komplekst trusselbilde og sårbarheter som følge av klimaendringer gjør det nødvendig med en trygg og robust energi- og vannforsyning, stabile digitale tjenester, fungerende havner og gode transportløsninger. Sysselmesteren vil ha en viktig rolle i dette arbeidet – både gjennom ansvaret for samfunnssikkerhet og beredskap, og gjennom koordinering og samarbeid med andre offentlige etater.

Den økende aktiviteten innen turisme, forskning og cruisetrafikk gjør det nødvendig med tydelige regler og forutsigbarhet for ferdsel. Klimaendringene gjør flere områder mer tilgjengelige, men også mer uforutsigbare. Sysselmesteren skal sikre helhetlige tiltak for trygg ferdsel, miljøbeskyttelse og kontroll med aktivitet både på land og til sjøs. Dette arbeidet vil fortsatt omfatte utvikling av regelverk, tilsyn og kontroll, bruk av relevant teknologi og styrket samarbeid med sentrale aktører.

Når det gjelder behovet for regelverksutvikling, ser Sysselmesteren et økende behov for å forenkle reguleringene av ferdsel og delvis gi dem en annen innretning enn i dag. Det handler ikke om flere eller mer detaljerte regler, men om færre, tydeligere og mer praktiske bestemmelser. Det vurderes også som hensiktsmessig å bruke flere påbud – altså klare kjøreregler som skal følges av den enkelte – fremfor forbud som utløser søknadsplikter, behov for saksbehandling og krav om tillatelser.

En slik tilnærming vil for det første gjøre regelverket mer forutsigbart, forståelig og enkelt å følge for alle som ferdes. For det andre vil det redusere behovet for saksbehandlingskapasitet, slik at ressursene heller kan brukes på tilsyn og kontroll. I dette arbeidet vil også økt bruk av tilgjengelig teknologi, inkludert automatisering, kunne spille en viktig rolle. Disse vurderingene vil bli nærmere omtalt i styringsdialogen med departementene.

Å bevare ro og stabilitet på Svalbard – og samtidig holde departementet løpende orientert om utviklingen i samfunnet – er en grunnleggende del av alt arbeidet vårt. Dette påvirker alle fagområdene Sysselmesteren har ansvar for, og er viktig både i rollen som regjeringens øverste representant på Svalbard og i utøvelsen av oppgavene som statsforvalter, politi- og påtalemyndighet og miljøvernmyndighet.

For å kunne levere gode tjenester og utføre oppgavene på en solid måte, har Sysselmesteren satt strategiske mål for perioden 2025–2030. Forvaltningen av Svalbard skal være tilgjengelig, langsiktig og forutsigbar, med

kontinuitet og høy effektivitet. Sysselmesteren skal være faglig sterk, relevant og en attraktiv arbeidsplass. Det er viktig å levere gode tjenester både på kort og lang sikt.

Det legges til grunn at Sysselmesteren ikke skal vokse unødvendig i størrelse, men heller styrke og konsentrere innsatsen om de oppgavene som best – eller kun – kan løses av det personellet som arbeider her. Dette henger tett sammen med behovet for enklere og mer praktiske regelverk, slik omtalt tidligere. Et viktig mål fremover er også å utvikle og effektivisere egen organisasjon innenfor gjeldende lover og de økonomiske og personellmessige rammene som finnes, slik at vi skaper best mulig resultater i tråd med oppdragene fra overordnede myndigheter.

6. Årsregnskap 2025

6.1 Ledelseskommmentar årsregnskapet 2025

Formål

Sysselmesteren på Svalbard er regjeringens øverste representant på Svalbard. Sysselmesteren er et statlig forvaltningsorgan under JD som fører regnskap i henhold til kontantprinsippet, slik det framgår av prinsippnoten til årsregnskapet.

Bekreftelse

Årsregnskapet er avlagt i henhold til bestemmelser om økonomistyring i staten, rundskriv R-115 av november 2025 fra Finansdepartementet og krav i tildelingsbrevet for 2025 fra JD og KLD. Regnskapet gir et dekkende bilde av Sysselmesterens disponible bevilgninger, regnskapsførte utgifter, inntekter, eiendeler og gjeld.

Vurdering av vesentlige forhold

I 2025 har Sysselmesteren samlet disponert tildelinger på utgiftskapitler på 378 805 129 kroner, jf. note D del I i årsregnskapet. Tildelingen er fordelt mellom kapittel 5 Sysselmesteren, kapittel 6 Sysselmesterens transporttjeneste og kapittel 9 Kulturminnetiltak. Det er i tillegg gitt merinntektsfullmakt på de samme budsjettkapitlene. Sysselmesteren på Svalbard har i 2025 hatt en samlet mindretgift på 30 712 273 kroner og en samlet merinntekt på 2 034 011 kroner.

Tildelingen på kapittel 5 Sysselmesteren post 01 var på 102 910 000 kroner (note D del I). Sysselmesteren hadde en merutgift i 2024 med planlagt innsparing i 2025, 2026 og 2027. I 2025 har Sysselmesteren dekket 847 755 kroner av merutgiften, om lag en tredjedel av merutgiften i 2024.

Mindreforbruket på kapittel 5 i 2025 var på 4 078 510 kroner, som gir totale kostnader på 98 831 490 kroner i 2025. Mindreforbruket skyldes blant annet høyere sykefravær enn i 2024, og at økt bevilgning i nysalderingen til kjøp av materiell ikke lot seg gjennomføre på slutten av året. For kapittel 3005 post 02 Refusjoner m.m. var det i 2025 budsjettert med inntekter på 3 000 000 kroner. Regnskapet viser inntekter på 4 927 383 kroner. Merinntekten på kapittel 5 var på 1 927 383 kroner (note D del I) og skyldes blant annet inntekter fra Svalbard Miljøvernfond til dekning av sekretariat og administrative kostnader.

Tildelingen på kapittel 6 Sysselmesterens transporttjeneste post 1 var på 273 373 900 kroner (note D del I), og mindreforbruket var på 26 633 763 kroner. Mindreforbruket skyldes blant annet at det ble budsjettert for flere flytimer enn det som faktisk ble gjennomført (CHC) i 2025, og at Sysselmesteren først vil bli fakturert i 2026 for kostnadene knyttet til siste dieselfylling av tjenestefartøyet Polarsyssel. Mindreinntekten på transportkapitlet, kapittel 3006 post 02 Refusjoner fra det offentlige, var på 448 455 kroner (note D del I). Mindreinntekten skyldes at tjenestefartøyet Polarsyssel i mindre grad enn forutsatt ble leid ut til statlige samarbeidspartnere.

Tildelingen på kap. 9 Kulturminnetiltak post 01 var på kr 2 521 229 (Note D del I). Tildelingen ble brukt full ut i 2025.



I budsjettet for 2025 var det budsjettert inntekter på kr 300 000 på kap. 3005 post 01 Diverse inntekter. Regnskapet viser inntekter på kr 855 082 (Note D del I). Dette er inntekter fra bl.a. pass- og våpengebyr.

For de øvrige inntekstpostene, kap. 3006 post 01 og kap. 3009 post 01, er det ikke regnskapsført inntekter i 2025.

I 2025 hadde Sysselmesteren fire belastningsfullmakter. Sysselmesteren hadde to belastningsfullmakter på kap. 1400 post 21 Klima- og miljødepartementet. På den første belastningsfullmakten fikk Sysselmesteren stilt inntil kr 100 000 til disposisjon til å dekke bidrag i samarbeidsprosjektet mellom Statens kartverk, LL, Norsk Polarinstitut og Sysselmesteren om å oppdatere kart og flybilder over Longyearbyen planområde.

Sysselmesteren har belastet kr 0 på denne fullmakten. På den andre belastningsfullmakten på kap. 1400 post 21 fikk Sysselmesteren stilt inntil kr 2 000 000 til disposisjon for kartlegging av statens hytter. Sysselmesteren belastet kapittelet med kr 649 144.

I tillegg hadde Sysselmesteren en belastningsfullmakt på kap. 0900 post 21 NFD på kr 1 600 000. Sysselmesteren har belastet kr 1 201 160 til formålet. Sysselmesteren hadde også en belastningsfullmakt på kap. 0444 post 01 Politiets sikkerhetstjeneste post på kr 207 000 hvor kr 0 ble belastet.

Mellomværende med statskassen utgjorde pr 31.12.2025 kr – 2 712 630. Oppstillingen av artskontorrapporteringen viser hvilke eiendeler og gjeldmellomværende består av.

På grunnlag av årsregnskapet søker Sysselmesteren på Svalbard om å få overføre mindretgiftene/merinntektene på de ulike kapitler til 2026, jfr. Note F.

- Kapittel 5 Sysselmesteren, kr 5 145 500
- Kapittel 6 Sysselmesterens transporttjeneste, kr 13 023 695

Tilleggsopplysninger

Riksrevisjonen er ekstern revisor og bekrefter årsregnskapet for Sysselmesteren på Svalbard. Årsregnskapet er ikke ferdig revidert pr. d.d. men revisjonsberetningen antas å foreligge i løpet av april 2026.

Longyearbyen, 3. mars 2026

Lars Fause
Sysselmester



Prinsippnote til årsregnskapet for Sysselmesteren på Svalbard

Årsregnskap for statlige virksomheter er utarbeidet og avlagt etter nærmere retningslinjer fastsatt i bestemmelser om økonomistyring i staten (bestemmelsene). Årsregnskapet er i henhold til krav i bestemmelsene punkt 3.4.1, nærmere bestemmelser i Finansdepartementets rundskriv R-115 av november 2025 og eventuelle tilleggskrav fastsatt av overordnet departement.

Oppstillingen av bevilgningsrapporteringen og artskontorrapporteringen er utarbeidet med utgangspunkt i bestemmelsene punkt 3.4.2 – de grunnleggende prinsippene for årsregnskapet:

- a. Regnskapet følger kalenderåret
- b. Regnskapet inneholder alle rapporterte utgifter og inntekter for regnskapsåret
- c. Utgifter og inntekter er ført i regnskapet med brutto beløp
- d. Regnskapet er utarbeidet i tråd med kontantprinsippet

Oppstillingene av bevilgnings- og artskontorrapportering er utarbeidet etter de samme prinsippene, men gruppert etter ulike kontoplaner. Prinsippene samsvarer med krav i bestemmelsene punkt 3.5 til hvordan virksomhetene skal rapportere til statsregnskapet. Sumlinjen «Netto rapportert til bevilgningsregnskapet» er lik i begge oppstillingene.

Virksomheten er tilknyttet statens konsernkontoordning i Norges Bank i henhold til krav i bestemmelsene pkt. 3.7.1. Bruttobudsjetterte virksomheter tilføres ikke likviditet gjennom året, men har en trekkrettighet på sin konsernkonto. Ved årets slutt nullstilles saldoen på den enkelte oppgjørskonto ved overgang til nytt år.

Svalbardregnskapet

Sysselmesteren på Svalbard mottar bevilgning over Svalbardbudsjettet og rapporterer regnskapstall til Svalbardregnskapet. Utgifter og inntekter rapportert til Svalbardregnskapet, rapporteres netto på en avsetningskonto i statsregnskapet, kapitalkonto 845004 Avsetninger i Svalbardregnskapet, og denne kapitalkontoen vises i bevilgningsrapporteringen. En nærmere presentasjon av utgifter og inntekter rapportert til Svalbardregnskapet vises i note D. I note D presenteres regnskapstall rapportert til statsregnskapet etter kapittel og post i Svalbardbudsjettet og i nederste del regnskapstall rapportert til Svalbardregnskapet etter art i standard kontoplan. Note A og B gir utfyllende informasjon om regnskapstall knyttet til statsregnskapet, og note E og F gir tilsvarende informasjon om regnskapstall knyttet til Svalbardregnskapet.

Bevilgningsrapporteringen

Oppstillingen av bevilgningsrapporteringen omfatter en øvre del med bevilgningsrapporteringen og en nedre del som viser beholdninger virksomheten står oppført med i kapitalregnskapet. Bevilgningsrapporteringen viser regnskapstall som virksomheten har rapportert til statsregnskapet. Det stilles opp etter de kapitler og poster i bevilgningsregnskapet virksomheten har fullmakt til å disponere. Kolonnen «Samlet tildeling» viser hva virksomheten har fått stilt til disposisjon i tildelingsbrev for hver statskonto (kapittel/post). Oppstillingen viser i tillegg alle finansielle eiendeler og forpliktelser virksomheten står oppført med i statens kapitalregnskap.

Mottatte fullmakter til å belaste en annen virksomhets kapittel/post (belastningsfullmakter) vises ikke i kolonnen for «Samlet tildeling», men er omtalt i note B til bevilgningsoppstillingen. Utgiftene knyttet til mottatte belastningsfullmakter er bokført og rapportert til statsregnskapet, og vises i kolonnen for «Regnskap».

Avgitte belastningsfullmakter er inkludert i kolonnen for «Samlet tildeling», men bokføres og rapporteres ikke til statsregnskapet fra virksomheten selv. Avgitte belastningsfullmakter bokføres og rapporteres av virksomheten som har mottatt belastningsfullmakten og vises derfor ikke i kolonnen for «Regnskap». De avgitte fullmaktene framkommer i note B til bevilgningsoppstillingen.



Artskontorrapporteringen

Oppstillingen av artskontorrapporteringen har en øvre del som viser hva som er rapportert til statsregnskapet etter standard kontoplan for statlige virksomheter og en nedre del som viser eiendeler og gjeld som inngår i mellomværende med statskassen. Artskontorrapporteringen viser regnskapstall virksomheten har rapportert til statsregnskapet etter standard kontoplan for statlige virksomheter. Virksomheten har en trekkrettighet på konsernkonto i Norges Bank. Tildelingene er ikke inntektsført og derfor ikke vist som inntekt i oppstillingen.

Regnskapstall i bevilgnings- og artskontorrapportering med noter viser regnskapstall rapportert til statsregnskapet. I tillegg viser noten til artskontorrapporteringen «Sammenheng mellom avregning med statskassen og mellomværende med statskassen», bokførte tall fra virksomhetens kontospesifikasjon i kolonnen «Spesifisering av bokført avregning med statskassen». Notene viser forskjellen mellom beløp virksomheten har bokført på eiendels- og gjeldskontoer i virksomhetens kontospesifikasjon (herunder saldo på kunde- og leverandørreskontro) og beløp virksomheten har rapportert som fordringer og gjeld til statsregnskapet og som inngår i mellomværendet med statskassen.

Virksomheten har innrettet bokføringen slik at den følger kravene i bestemmelser om økonomistyring i staten. Dette innebærer at alle opplysninger om transaksjoner og andre regnskapsmessige disposisjoner som er nødvendige for å utarbeide pliktig regnskapsrapportering, jf. bestemmelsene punkt 3.3.2, og spesifikasjon av pliktig regnskapsrapportering, jf. bestemmelsene punkt 4.4.3, er bokført. Bestemmelsene krever blant annet utarbeiding av kundespesifikasjon og leverandørspesifikasjon. Dette medfører at salgs- og kjøpstransaksjoner bokføres i kontospesifikasjonen på et tidligere tidspunkt enn de rapporteres til statsregnskapet, og innebærer kundefordringer og leverandørgjeld i kontospesifikasjonen.

6.3 Regnskapsoppstilling

| Oppstilling av bevilgningsrapportering, 31.12.2025 | | | | | | | | |
|--|---|-------------------|--------------------------|------------------|---------------------|---------------|---------------------------------|---------|
| Utgiftskapittel | Kapittelnavn | Post | Posttekst | Note | Samlet tildeling ** | Regnskap 2025 | Merutgift (-) og mindreutgift | |
| 900 | Nærings- og fiskeridepartementet | 21 | Spesielle driftsutgifter | B | | 1 201 160 | | |
| 1400 | Klima- og miljødepartementet | 21 | Spesielle driftsutgifter | B | | 649 144 | | |
| 1633 | Nettoordning, statlig betalt merverdiavgift | 01 | Driftsutgifter | | | 29 669 | | |
| <i>Sum utgiftsført</i> | | | | | | 0 | 1 879 973 | |
| Inntektskapittel | Kapittelnavn | Post | Posttekst | | Samlet tildeling ** | Regnskap 2025 | Merinntekt og mindreinntekt (-) | |
| 5309 | Tilfeldige inntekter | 29 | Ref.gruppelivsforsikring | | | 92 413 | | |
| <i>Sum inntektsført</i> | | | | | | 0 | 92 413 | |
| Netto rapportert til bevilgningsregnskapet | | | | | | | 1 787 560 | |
| Deposita og avsetninger | | | | | | | | |
| 845004 | Avsetninger i Svalbardregnskapet | | | D | | 342 258 845 | | |
| <i>Sum netto rapportert direkte i kapitalregnskapet (gjennom S-rapport) til Svalbardregnskapet</i> | | | | | | | 342 258 845 | |
| Sum netto rapportert til bevilgnings- og kapitalregnskapet | | | | | | | 344 046 405 | |
| Kapitalkontoer | | | | | | | | |
| 60056001 | Norges Bank KK /innbetalinger | | | | | 16 080 710 | | |
| 60056002 | Norges Bank KK/utbetalinger | | | | | -360 411 112 | | |
| 704266 | Endring i mellomværende med statskassen | | | | | 283 997 | | |
| <i>Sum rapportert</i> | | | | | | | 0 | |
| Beholdninger rapportert til kapitalregnskapet (31.12) | | | | | | | | |
| Konto | Tekst | | | | | 2025 | 2024 | Endring |
| 704266 | Mellomværende med statskassen | | | | | -2 712 630 | -2 996 627 | 283 997 |
| Note A Statsregnskapet - Forklaring av samlet tildeling utgifter | | | | | | | | |
| Kapittel og post | Overført fra i fjor | Årets tildelinger | | Samlet tildeling | | | | |
| | | | | 0 | | | | |
| | | | | 0 | | | | |
| | | | | 0 | | | | |
| | | | | 0 | | | | |

Note B Forklaring til brukte fullmakter og beregning av mulig overførbart beløp til neste år

Forklaring til bruk av budsjettfullmakter

Mottatte belastningsfullmakter (gjelder for både utgiftskapitler og inntektskapitler)

Sysselmesteren har fått stilt to belastningsfullmakter på kap 1400 post 21 Klima og miljødepartementet. På den første belastningsfullmakten fikk Sysselmesteren stilt inntil kr. 100 000 til disposisjon til å dekke bidrag i samarbeidsprosjektet mellom Statens kartverk, Longyearbyen lokalstyre, Norsk Polarinstitutt og Sysselmesteren om å oppdatere kart og flybilder over Longyearbyen planområde. Sysselmesteren har belastet kr. 0 på denne fullmakten. For den andre belastningsfullmakten fikk Sysselmesteren stilt inntil kr. 2 000 000 til disposisjon for kartlegging av Statens lytter. Sysselmesteren har belastet kr. 649 144 til formålet.

Sysselmesteren har fått stilt en belastningsfullmakt på Kap. 0900 post 21 Nærings- og fiskeridepartementet kr. 1 600 000, til disposisjon for arbeid med utarbeidelse av sertifiseringsordning for Svalbardguider. Sysselmesteren har belastet kr 1 201 160 til formålet.

Sysselmesteren har fått stilt en belastningsfullmakt på Kap 0444 Politiets sikkerhetstjeneste (PST), post 01 kr. 207 000.- til disposisjon. Sysselmesteren har belastet kr. 0 til dette formålet.

Note C Oversikt over binding på framtidige års bevilgninger

| Avtaler om leie av lokaler | | | | |
|-----------------------------------|-------------------|-------------------------|--------------------------|---|
| Gjenværende varighet per 31.12. | Årlig leiebeløp | Av neste års bevilgning | Av senere års bevilgning | Samlet binding på framtidige års bevilgninger |
| Varighet inntil 1 år | 958 000 | 986 416 | | 986 416 |
| Varighet 1-5 år | | | | 0 |
| Varighet over 5 år | 25 113 376 | 24 782 387 | 379 819 631 | 404 602 018 |
| Totalt | 26 071 376 | 25 768 803 | 379 819 631 | 405 588 434 |

| Andre vesentlige leieavtaler | | | | |
|-------------------------------------|-----------------|-------------------------|--------------------------|---|
| Gjenværende varighet per 31.12. | Årlig leiebeløp | Av neste års bevilgning | Av senere års bevilgning | Samlet binding på framtidige års bevilgninger |
| Varighet inntil 1 år | | | | 0 |
| Varighet 1-5 år | | | | 0 |
| Varighet over 5 år | | | | 0 |
| Totalt | 0 | 0 | 0 | 0 |

| Vesentlige avtaler om kjøp av tjenester* | | | | |
|---|--------------------|-------------------------|--------------------------|---|
| Gjenværende varighet per 31.12. | Årlig beløp | Av neste års bevilgning | Av senere års bevilgning | Samlet binding på framtidige års bevilgninger |
| Varighet inntil 1 år | | | | 0 |
| Varighet 1-5 år | 198 288 934 | 239 435 852 | 533 401 565 | 772 837 417 |
| Varighet over 5 år | | | | 0 |
| Totalt | 198 288 934 | 239 435 852 | 533 401 565 | 772 837 417 |

*Andre vesentlige kjøp av tjenester gjelder leie av helikopter (CHC) og tjenestefartøy (Polarsysse)

Note D del I Spesifisering av netto rapportert direkte i kapitalregnskapet (gjennom S-rapport) til Svalbardregnskapet etter kapittel og post

| Utgiftskapittel i Svalbardregnskapet | Kapittelnavn | Post | Posttekst | Samlet tildeling | Regnskap 2025 | Merutgift (-) og mindreutgift |
|--|---|------|-------------------------------|------------------|---------------------------------|-------------------------------|
| 0005 | Sysselmesteren (jf. kap. 3005) | 01 | Driftsutgifter | 102 910 000 | 98 831 490 | 4 078 510 |
| 0006 | Sysselmesterens transporttjeneste (jf. kap. 3006) | 01 | Driftsutgifter | 273 373 900 | 246 740 137 | 26 633 763 |
| 0009 | Kulturminnetiltak (jf. kap. 3009) | 01 | Driftsutgifter | 2 521 229 | 2 521 229 | (0) |
| <i>Sum utgiftsført i Svalbardregnskapet</i> | | | | 378 805 129 | 348 092 856 | 30 712 273 |
| Inntektskapittel i Svalbardregnskapet | Kapittelnavn | Post | Posttekst | Regnskap 2025 | Merinntekt og mindreinntekt (-) | |
| 3005 | Sysselmesteren (jf. kap. 0005) | 01 | Diverse inntekter | 300 000 | 855 082 | 555 082 |
| 3005 | Sysselmesteren (jf. kap. 0005) | 02 | Refusjoner m.v. | 3 000 000 | 4 927 383 | 1 927 383 |
| 3006 | Sysselmesterens transporttjeneste (jf. kap. 0006) | 01 | Leieinntekter fra private | 0 | 0 | 0 |
| 3006 | Sysselmesterens transporttjeneste (jf. kap. 0006) | 02 | Refusjoner fra det offentlige | 500 000 | 51 545 | -448 455 |
| 3009 | Kulturminnetiltak (jf. kap. 0009) | 01 | Diverse inntekter | 0 | 0 | 0 |
| <i>Sum inntektsført i Svalbardregnskapet</i> | | | | 3 800 000 | 5 834 011 | 2 034 011 |
| <i>Sum netto rapportert direkte i kapitalregnskapet (gjennom S-rapport) til Svalbardregnskapet</i> | | | | 342 258 845 | | |



Note D del II

Spesifisering av netto rapportert direkte i kapitalregnskapet (gjennom S-rapport) til Svalbardregnskapet etter art

| | 2025 | 2024 |
|--|--------------------|--------------------|
| Driftsinntekter rapportert til Svalbardregnskapet | | |
| Innbetalinger fra gebyrer | 864 282 | 795 133 |
| Innbetalinger fra tilskudd og overføringer | 0 | 0 |
| Salgs- og leieinntekter | 4 615 728 | 3 419 906 |
| Andre inntekter | 394 332 | 54 137 |
| <i>Sum inntekter fra drift</i> | 5 874 342 | 4 269 176 |
| Driftsutgifter rapportert til Svalbardregnskapet | | |
| Utbetalinger til lønn | 54 398 445 | 53 109 170 |
| Andre utbetalinger til drift | 288 951 642 | 286 965 765 |
| <i>Sum utbetalinger til drift</i> | 343 350 087 | 340 074 935 |
| Netto rapporterte driftsutgifter | 337 475 745 | 335 805 758 |
| Investerings- og finansinntekter rapportert til Svalbardregnskapet | | |
| Innbetaling av finansinntekter | 0 | 0 |
| <i>Sum investerings- og finansinntekter</i> | 0 | 0 |
| Investerings- og finansutgifter rapportert til Svalbardregnskapet | | |
| Utbetaling til investeringer | 4 783 101 | 3 854 452 |
| <i>Sum investerings- og finansutgifter</i> | 4 783 101 | 3 854 452 |
| Netto rapporterte investerings- og finansutgifter | 4 783 101 | 3 854 452 |
| Innkrevingsvirksomhet og andre overføringer til Svalbardregnskapet | | |
| Innbetaling av skatter, avgifter, gebyrer m.m. | | |
| <i>Sum innkrevingsvirksomhet og andre overføringer til Svalbardregnskapet</i> | 0 | 0 |
| Tilskuddsforvaltning og andre overføringer fra Svalbardregnskapet | | |
| Utbetalinger av tilskudd og stonader | 0 | 0 |
| <i>Sum tilskuddsforvaltning og andre overføringer fra Svalbardregnskapet</i> | 0 | 0 |
| Sum netto rapportert direkte i kapitalregnskapet (gjennom S-rapport) til Svalbardregnskapet etter art | 342 258 846 | 339 660 210 |

Note E Svalbardregnskapet - Forklaring av samlet tildeling utgifter

| Kapittel og post | Overført fra i fjor | Årets tildelinger | Samlet tildeling |
|------------------|---------------------|-------------------|------------------|
| 900501 | 0 | 102 910 000 | 102 910 000 |
| 900601 | 12 900 000 | 260 473 900 | 273 373 900 |
| 900901 | 31 229 | 2 490 000 | 2 521 229 |

Note F Svalbardregnskapet - Forklaring til brukte fullmakter og beregning av mulig overførbart beløp til neste år

| Kapittel og post | Stikkord | Merutgift(-)/ mindre utgift | Utgiftsført av andre iht. avgitte belastningsfullmakter(-) | Merutgift(-)/ mindreutgift etter avgitte belastningsfullmakter | Merinntekter / mindreinntekter(-) iht. merinntektsfullmakt | Omdisponering fra post 01 til 45 eller til post 01/21 fra neste års bevilgning | Innsparinger(-) | Sum grunnlag for overføring | Maks. overførbart beløp * | Mulig overførbart beløp beregnet av virksomheten |
|------------------|----------|-----------------------------|--|--|--|--|-----------------|-----------------------------|---------------------------|--|
| 900 501 | | 4 078 510 | | 4 078 510 | 1 927 383 | | -847 755 | 5 158 139 | 5 145 500 | 5 145 500 |
| 900 601 | | 26 633 763 | | 26 633 763 | -448 455 | | | 26 185 308 | 13 023 695 | 13 023 695 |
| 900 901 | | (0) | | 0 | 0 | | | 0 | 124 500 | 0 |

*Maksimalt beløp som kan overføres er 5% av årets bevilgning på driftspostene 01-29, unntatt post 24 eller sum av de siste to års bevilgning for poster med stikkordet "kan overføres". Se årlig rundskriv R-2 for mer detaljert informasjon om overføring av ubrukte bevilgninger.

Forklaring til bruk av budsjettfullmakter

Forklaring til bruk av budsjettfullmakter

Fullmakt til å overskride driftsbevilgninger mot tilsvarende merinntekter:

1 h.h.t. Svalbardbudsjettet kap. 6 III Merinntektsfullmakten og tildelingsbrev for 2025 kan Sysselmesteren på Svalbard overskride bevilgningene under

1. kap. 5, post 01, tilsvarende inntekter utover vedtatt budsjett kap. 3005, post 02. (Inntekter som overstiger 3.000.000)

2. kap. 6, post 01, tilsvarende inntekter utover vedtatt budsjett kap. 3006, post 02 (Inntekter som overstiger 500.000)

3. kap. 9, post 01, tilsvarende inntekter utover vedtatt budsjett kap. 3009, post 01. (Inntekter som overstiger 0)

Innsparing jf. årsregnskapet 2024

Jf. årsregnskapet og iht. fullmak fra Justis- og beredskapsdepartementet hadde Sysselmesteren en merutgift på 2024 med planlagt innsparing i 2025, 2026 og 2027. I 2025 har Sysselmesteren dekket kr 847 755 av denne merutgiften.

Mulig overførbart beløp:

Sysselmesteren på Svalbard har ubrukt bevilgning på kr 4 078 510 på kapittel/post 9005/01, og merinntekter på kapittel/post 3005/02 som overstiger kr. 3 000 000, med kr. 1 927 383. Total mindreutgift på kapittel/post 9005/01 er over grensen på 5% og det søkes derfor om overføring av maks inntil 5%, kr 5 145 500.

Sysselmesteren på Svalbard har ubrukt bevilgning på kr 26 633 763 på kapittel/post 9006/01. Dette er over grensen på 5%, og det søkes derfor om overføring av maks inntil 5%, kr. 13 023 695 til neste budsjettår.

Oppstilling av artskontorrapporteringen 31.12.2025

| | Note | 2025 | 2024 |
|--|------|--------------------|--------------------|
| Driftsinntekter rapportert til bevilgningsregnskapet | | | |
| Innbetalinger fra gebyrer | 1 | 864 282 | 817 333 |
| Innbetalinger fra tilskudd og overføringer | 1 | 0 | 0 |
| Salgs- og leieinnbetalinger | 1 | 4 615 728 | 3 419 906 |
| Andre innbetalinger | 1 | 394 332 | 54 137 |
| <i>Sum innbetalinger fra drift</i> | | 5 874 342 | 4 291 376 |
| Driftsutgifter rapportert til bevilgningsregnskapet | | | |
| Utbetalinger til lønn | 2 | 55 065 950 | 53 109 170 |
| Andre utbetalinger til drift | 3 | 290 134 441 | 287 459 438 |
| <i>Sum utbetalinger til drift</i> | | 345 200 391 | 340 568 608 |
| Netto rapporterte driftsutgifter | | 339 326 049 | 336 277 232 |
| Investerings- og finansinntekter rapportert til bevilgningsregnskapet | | | |
| Innbetaling av finansinntekter | 4 | 0 | 0 |
| <i>Sum investerings- og finansinntekter</i> | | 0 | 0 |
| Investerings- og finansutgifter rapportert til bevilgningsregnskapet | | | |
| Utbetaling til investeringer | 5 | 4 783 101 | 3 854 452 |
| Utbetaling til kjøp av aksjer | 5,8B | 0 | 0 |
| Utbetaling av finansutgifter | 4 | 0 | 0 |
| <i>Sum investerings- og finansutgifter</i> | | 4 783 101 | 3 854 452 |
| Netto rapporterte investerings- og finansutgifter | | 4 783 101 | 3 854 452 |
| Innkrevingsvirksomhet og andre overføringer til staten* | | | |
| Innbetaling av skatter, avgifter, gebyrer m.m. | 6 | | |
| <i>Sum innkrevingsvirksomhet og andre overføringer til staten</i> | | 0 | 0 |
| Tilskuddsforvaltning og andre overføringer fra staten* | | | |
| Utbetalinger av tilskudd og stønader | 7 | | |
| <i>Sum tilskuddsforvaltning og andre overføringer fra staten</i> | | 0 | 0 |
| Inntekter og utgifter rapportert på felleskapitler ** | | | |
| Gruppelivsforsikring konto 1985 (ref. kap. 5309, inntekt) | | 92 413 | 89 072 |
| Arbeidsgiveravgift konto 1986 (ref. kap. 5700, inntekt) | | 0 | 0 |
| Nettoføringsordning for merverdiavgift konto 1987 (ref. kap. 1633, | | 29 669 | 21 699 |
| <i>Netto rapporterte utgifter på felleskapitler</i> | | -62 744 | -67 373 |
| Netto rapportert til bevilgnings- og kapitalregnskapet | | 344 046 406 | 340 064 311 |
| Oversikt over mellomværende med statskassen *** | | | |
| Eiendeler og gjeld | | 2025 | 2024 |
| Fordringer på ansatte | | 0 | 0 |
| Andre kortsiktig fordringer | | -14 120 | 0 |
| Kontanter | | 1 000 | 1 000 |
| Bankkontoer med statlige midler utenfor Norges Bank | | 0 | 0 |
| Skyldig skattetrekk og andre trekk | | -1 770 125 | -1 645 920 |
| Skyldige offentlige avgifter | | 0 | 0 |
| Avsatt pensjonspremie til Statens pensjonskasse**** | | -872 417 | -1 290 450 |
| Mottatte forskuddsbetalinger | | -82 225 | -21 153 |
| Lønn (negativ netto, for mye utbetalt lønn m.m.) | | 25 382 | 21 |
| Differanser på bank og uidentifiserte utbetalinger | | -125 | -40 125 |
| Sum mellomværende med statskassen | 8 | -2 712 630 | -2 996 627 |



Note 1 Innbetalinger fra drift

| | 31.12.2025 | 31.12.2024 |
|---|------------------|------------------|
| <i>Innbetalinger fra gebyrer</i> | | |
| Gebyr for søknadsbehandling | 36 800 | 22 200 |
| Andre gebyrinntekter | 0 | 0 |
| Passgebyr | 274 430 | 198 480 |
| Våpengebyr | 553 052 | 596 653 |
| Sum innbetalinger fra gebyrer | 864 282 | 817 333 |
| <i>Innbetalinger fra tilskudd og overføringer</i> | | |
| | 0 | 0 |
| Sum innbetalinger fra tilskudd og overføringer | 0 | 0 |
| <i>Salgs- og leieinnbetalinger</i> | | |
| Salgsinntekt varer, utenfor avgiftsområdet | 367 500 | 313 447 |
| Salgsinntekt tjenester, utenfor avgiftsområdet | 77 474 | 16 388 |
| Eksterne refusjonsinntekter (for eksempel bidragsforskning) | 4 119 209 | 2 852 780 |
| Inntekter fartøy | 0 | 44 727 |
| Refusjoner fartøy | 51 545 | 192 564 |
| Sum salgs- og leieinnbetalinger | 4 615 728 | 3 419 906 |
| <i>Andre innbetalinger</i> | | |
| Salgssum anleggsmidler, unntatt avgiftsplikt | 350 000 | 0 |
| Salg av utrangert materiell, avgiftsfritt | 44 332 | 54 137 |
| Sum andre innbetalinger | 394 332 | 54 137 |
| Sum innbetalinger fra drift | 5 874 342 | 4 291 376 |

Note 3 Andre utbetalinger til drift

| | 31.12.2025 | 31.12.2024 |
|---|--------------------|--------------------|
| Husleie | 25 663 165 | 24 651 541 |
| Vedlikehold egne bygg og anlegg | 45 119 | 168 226 |
| Vedlikehold og ombygging av leide lokaler | 0 | 0 |
| Andre utgifter til drift av eiendom og lokaler | 5 435 703 | 3 367 602 |
| Reparasjon og vedlikehold av maskiner, utstyr mv. | 95 734 | 119 085 |
| Mindre utstyrsanskaffelser | 2 045 456 | 1 696 809 |
| Leie av maskiner, inventar og lignende | 202 624 658 | 200 488 410 |
| Kjøp av konsulenttenester | 3 293 674 | 2 677 857 |
| Kjøp av andre fremmede tjenester | 5 327 802 | 5 321 765 |
| Reiser og diett | 2 140 230 | 2 458 537 |
| Øvrige driftsutgifter | 43 462 898 | 46 509 607 |
| Sum andre utbetalinger til drift | 290 134 439 | 287 459 439 |



Note 2 Utbetalinger til lønn

| | 31.12.2025 | 31.12.2024 |
|------------------------------------|-------------------|-------------------|
| Lønn | 51 271 504 | 48 628 622 |
| Arbeidsgiveravgift | 0 | 0 |
| Pensjonsutgifter* | 4 346 234 | 4 056 121 |
| Sykepenger og andre refusjoner (-) | -1 494 818 | -570 596 |
| Andre ytelser | 943 030 | 995 024 |
| Sum utbetalinger til lønn | 55 065 950 | 53 109 171 |

Antall utførte årsverk: **48** **48**

Lønn og andre ytelser til virksomhetsleder 1 837 018 1 790 354

Lars Fause

* Premiesatsen for arbeidsgiverandelen utgjorde i 2025 9,4 prosent (arbeidsgiverandel av pensjonspremien/pensjonsgrunnlaget i 2025 rapportert til SPK). For regnskapsåret 2024 utgjorde premiesatsen 9 prosent.

Note 4 Finansinntekter og finansutgifter

| | 31.12.2025 | 31.12.2024 |
|---|------------|------------|
| <i>Innbetaling av finansinntekter</i> | | |
| Inntekter fra eiendeler i selskap m.m | 0 | 0 |
| Salgssum ved realisasjon av verdipapirer | 0 | 0 |
| Renteinntekter | 0 | 0 |
| Valutagevinst | 0 | 0 |
| Annen finansinntekt | 0 | 0 |
| Sum innbetaling av finansinntekter | 0 | 0 |

| | 31.12.2025 | 31.12.2024 |
|---|------------|------------|
| <i>Utbetaling av finansutgifter</i> | | |
| Renteutgifter | 0 | 0 |
| Valutatap | 0 | 0 |
| Annen finansutgift | 0 | 0 |
| Sum utbetaling av finansutgifter | 0 | 0 |

Note 5 Utbetaling til investeringer og kjøp av aksjer

| | 31.12.2025 | 31.12.2024 |
|---|------------------|------------------|
| <i>Utbetaling til investeringer</i> | | |
| Immaterielle eiendeler og lignende | 0 | 0 |
| Tomter, bygninger og annen fast eiendom | 0 | 0 |
| Infrastruktureiendeler | 0 | 0 |
| Maskiner og transportmidler | 2 322 402 | 1 152 600 |
| Driftsløsøre, inventar, verktøy og lignende | 2 460 699 | 2 701 852 |
| Sum utbetaling til investeringer | 4 783 101 | 3 854 452 |

| | 31.12.2025 | 31.12.2024 |
|--|------------|------------|
| <i>Utbetaling til kjøp av aksjer</i> | | |
| Kapitalinnskudd | 0 | 0 |
| Obligasjoner | 0 | 0 |
| Investeringer i aksjer og andeler | 0 | 0 |
| Sum utbetaling til kjøp av aksjer | 0 | 0 |

Note 6 Innkrevingsvirksomhet og andre overføringer til staten

| | 31.12.2025 | 31.12.2024 |
|---|------------|------------|
| Tilfeldige og andre inntekter (Statskonto 530929) | 0 | 0 |
| Sum innkrevingsvirksomhet og andre overføringer ti | 0 | 0 |

Note 7 Tilskuddsforvaltning og andre overføringer fra staten

| | 31.12.2025 | 31.12.2024 |
|---|------------|------------|
| | 0 | 0 |
| | 0 | 0 |
| | 0 | 0 |
| Sum tilskuddsforvaltning og andre overføringer fra s | 0 | 0 |



Note 8 Sammenheng mellom avregning med statskassen og mellomværende med statskassen

Del A Forskjellen mellom avregning med statskassen og mellomværende med statskassen

| | 31.12.2025 | 31.12.2025 | Forskjell |
|---|--|---|--------------------|
| | Spesifisering av bokført avregning med statskassen | Spesifisering av rapportert mellomværende med statskassen | |
| Finansielle anleggsmidler | | | |
| Investeringer i aksjer og andeler* | 0 | 0 | 0 |
| Obligasjoner | 0 | 0 | 0 |
| Sum | 0 | 0 | 0 |
| Omløpsmidler | | | |
| Kundefordringer | 528 619 | 0 | 528 619 |
| Andre fordringer | -14 120 | -14 120 | 0 |
| Bankinnskudd, kontanter og lignende | 1 000 | 1 000 | 0 |
| Sum | 515 499 | -13 120 | 528 619 |
| Langsiktig gjeld | | | |
| Annen langsiktig gjeld | 0 | 0 | 0 |
| Sum | 0 | 0 | 0 |
| Kortsiktig gjeld | | | |
| Leverandørgjeld | -14 511 502 | 0 | -14 511 502 |
| Skyldig skattetrekk og andre trekk | -1 770 125 | -1 770 125 | 0 |
| Skyldige offentlige avgifter | 0 | 0 | 0 |
| Annen kortsiktig gjeld | -1 080 851 | -929 385 | -151 466 |
| Gjeld vedrørende tilskuddsforvaltning og andre overføringer | 0 | 0 | 0 |
| Sum | -17 362 478 | -2 699 510 | -14 662 968 |
| Sum | -16 846 979 | -2 712 630 | -14 134 349 |

* Virksomheter som eier finansielle anleggsmidler i form av investeringer i aksjer og selskapsandeler fyller også ut note 9 B

Del B Spesifisering av investeringer i aksjer og selskapsandeler

| | Ervervsdato | Antall aksjer | Eierandel | Stemmeandel | Årets resultat i Balanseført eg | Balanseført verdi i regnskap* |
|-------------------------------------|-------------|---------------|-----------|-------------|---------------------------------|-------------------------------|
| <i>Aksjer</i> | | | | | | |
| Selskap 1 | | | | | | |
| Selskap 2 | | | | | | |
| Selskap 3 | | | | | | |
| Balanseført verdi 20.12.2024 | | | | | | |

* Investeringer i aksjer er bokført til anskaffelseskost. Balanseført verdi er den samme i både virksomhetens kontospesifikasjon og kapitalregnskapet.